

LE TRAFIC SUR LE RRN NON CONCÉDÉ

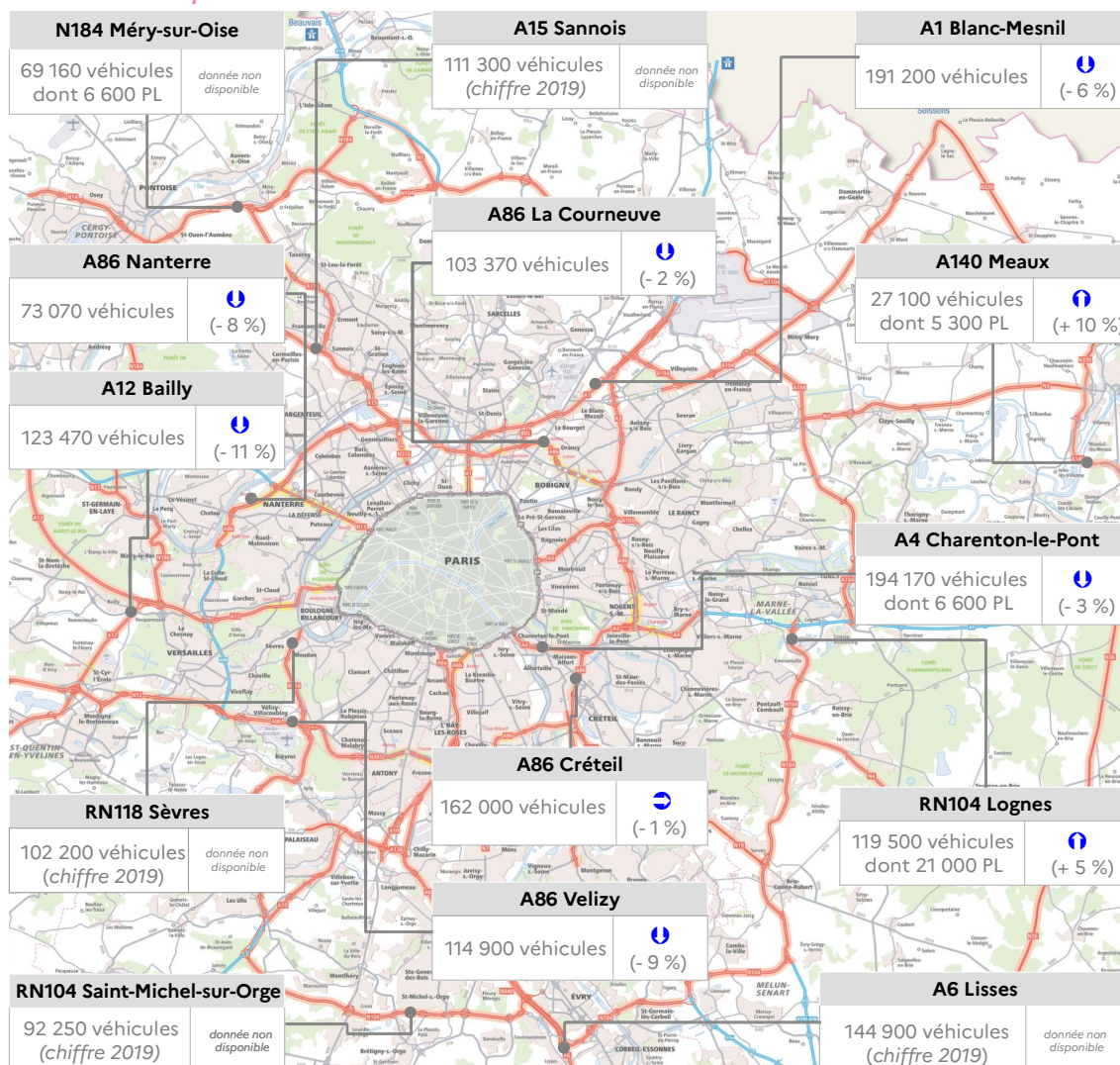
Tableau de bord DiRIF mensuel

N°4 – octobre 2022

« un effet remarquable de la pénurie de carburant sur les habitudes de déplacement des franciliens »

DÉBITS MOYENS CONSTATÉS SUR UN JOUR OUVRÉ

Octobre 2022 comparé à octobre 2019



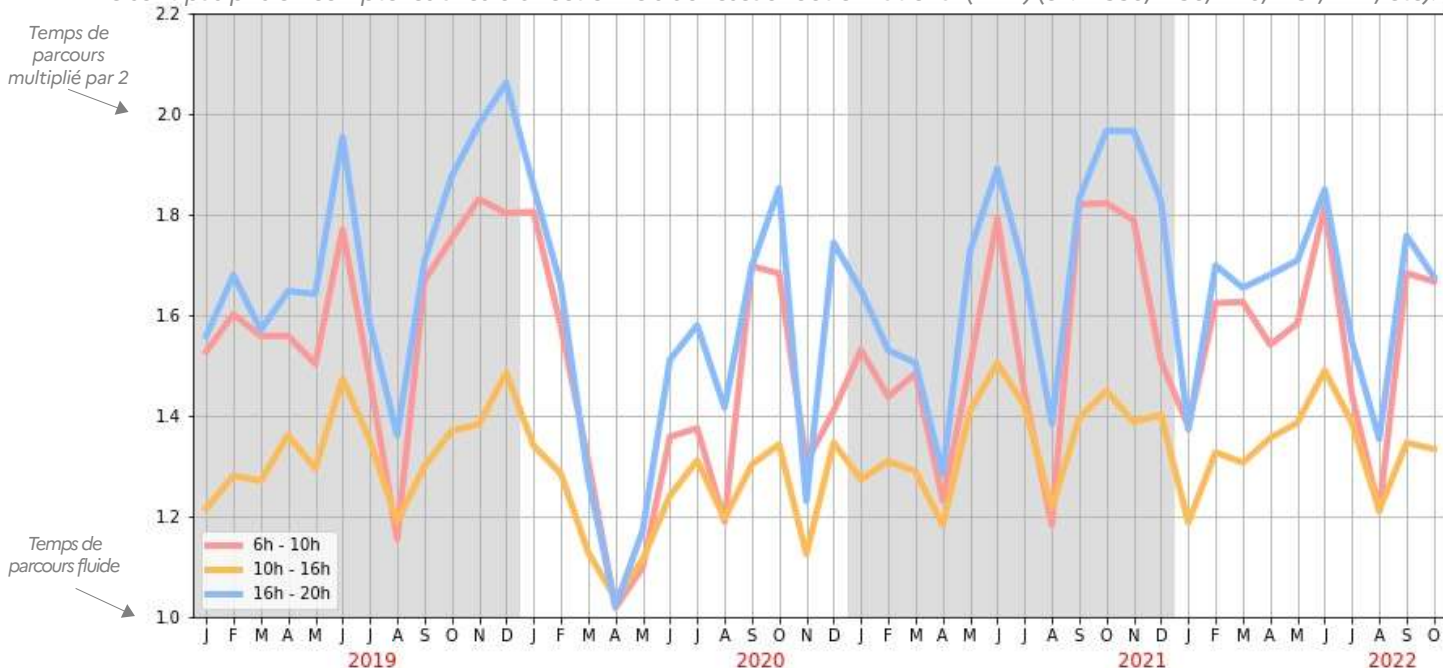
Les points de mesures considérés tiennent compte des 2 sens de circulation cumulés.
La donnée poids lourd n'est pas disponible sur tous les points de comptage.

Dans l'ensemble, le niveau d'intensité du trafic paraît en léger recul en petite couronne, éventuellement en corrélation – pour partie – avec les tensions intervenues dans l'approvisionnement en carburant.

TEMPS DE PARCOURS LES JOURS OUVRÉS

Ce graphique renseigne sur les indices mensuels des temps de parcours en jours ouvré (hors WE & jours fériés), pour 3 périodes horaires, sur le réseau des voies structurantes d'agglomérations (ex : A86, A1, N118, N104, etc.) hors boulevard périphérique (BP).

Ne sont pas pris en compte les axes bidirectionnels du réseau routier national (RRN) (ex: N330, N36, N10, N37, N14, etc).

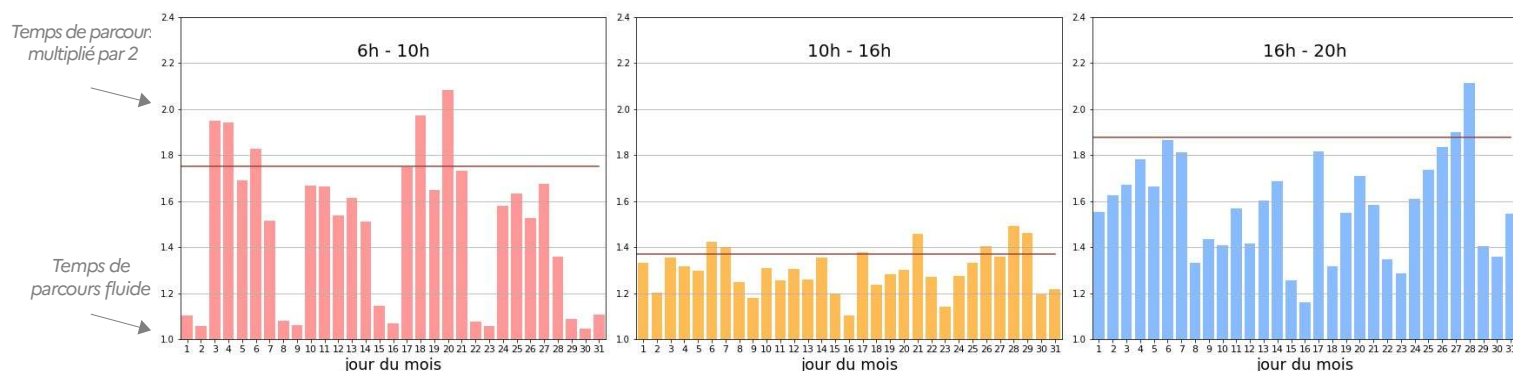


Par rapport au temps de parcours de septembre 2022, on observe une amélioration vis-à-vis de septembre alors qu'habituellement octobre est un mois plus difficile.

La comparaison octobre 2022/octobre 2019 met également en exergue un temps de parcours moins dégradé, la période du soir représentant celle où l'amélioration est la plus caractérisée.

TEMPS DE PARCOURS MOYEN SUR LE MOIS

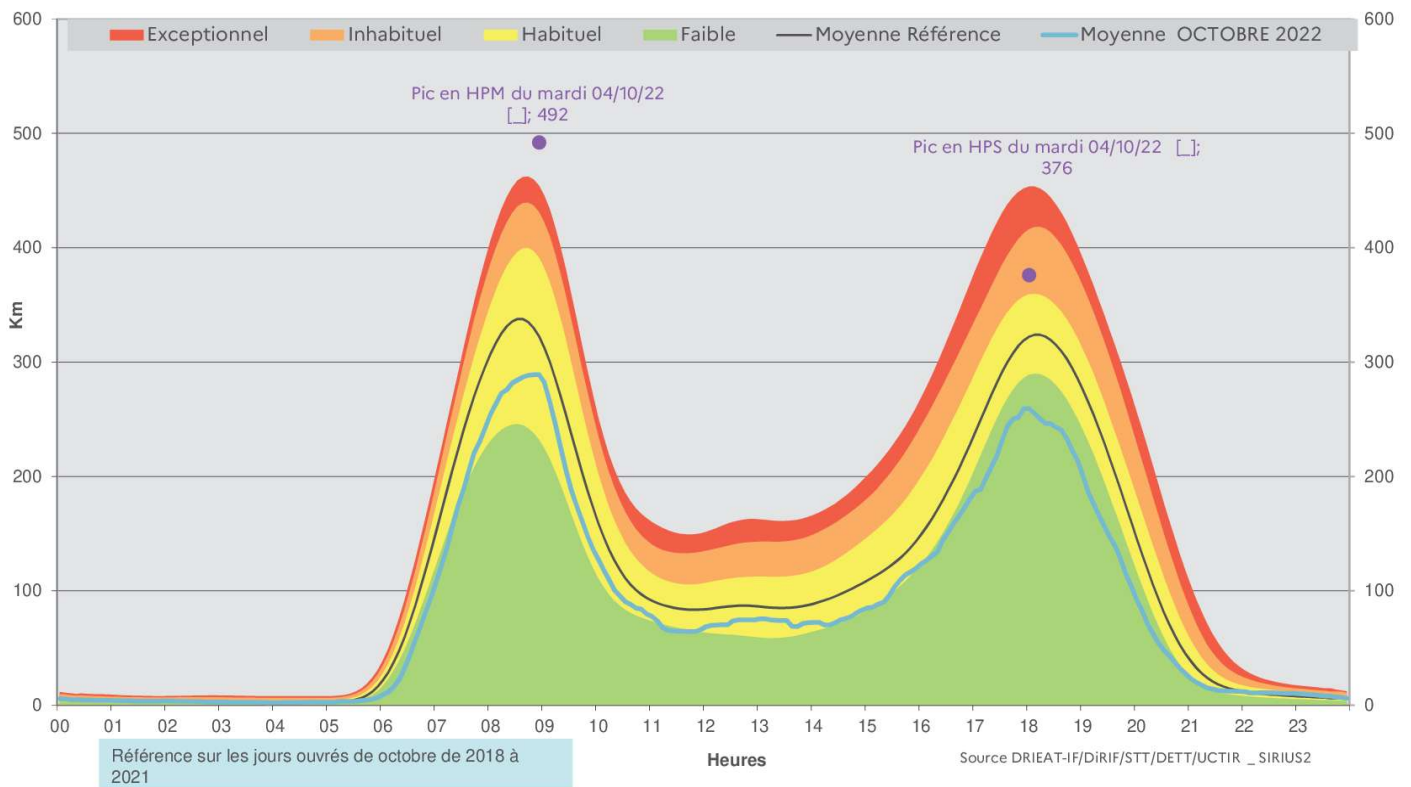
Ce graphique présente les indices de temps de parcours pour 3 périodes horaires, chaque jour du mois de septembre 2022.



Globalement, le mois d'octobre 2022 a fait l'objet d'un temps de parcours moins dégradé que la moyenne d'octobre 2019, à quelques exceptions près (par exemple : le 20/10 matin ; 28/10 soir).

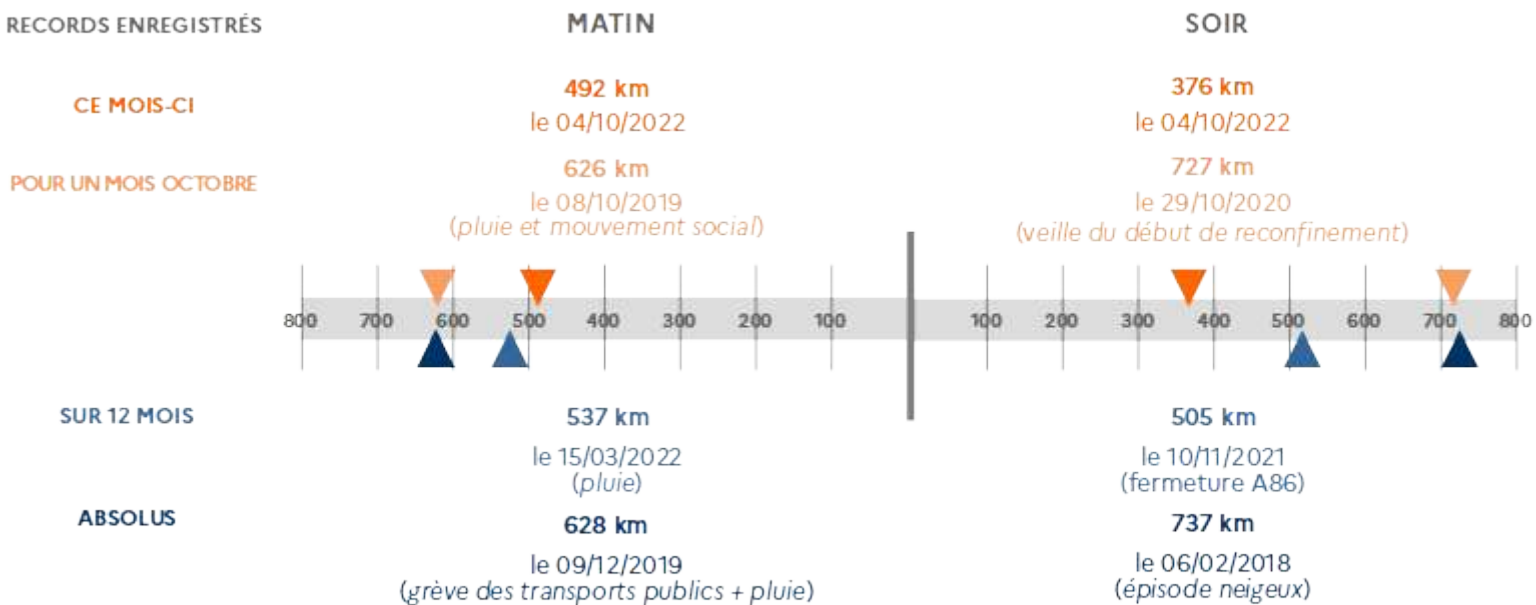
On note en particulier que la semaine du 10/10 a fait l'objet d'un temps de parcours moyen – pour le matin seulement – similaire à une semaine de vacances (semaine du 24/10). C'est nettement moins vrai en heures creuses et HPS, en relation avec les départs du week-end de la Toussaint.

CUMUL DE BOUCHONS DES JOURS OUVRÉS



En matière de congestion, ce mois d'octobre est donc en retrait en intensité par rapport à un mois d'octobre habituel.

RECORDS ENREGISTRÉS



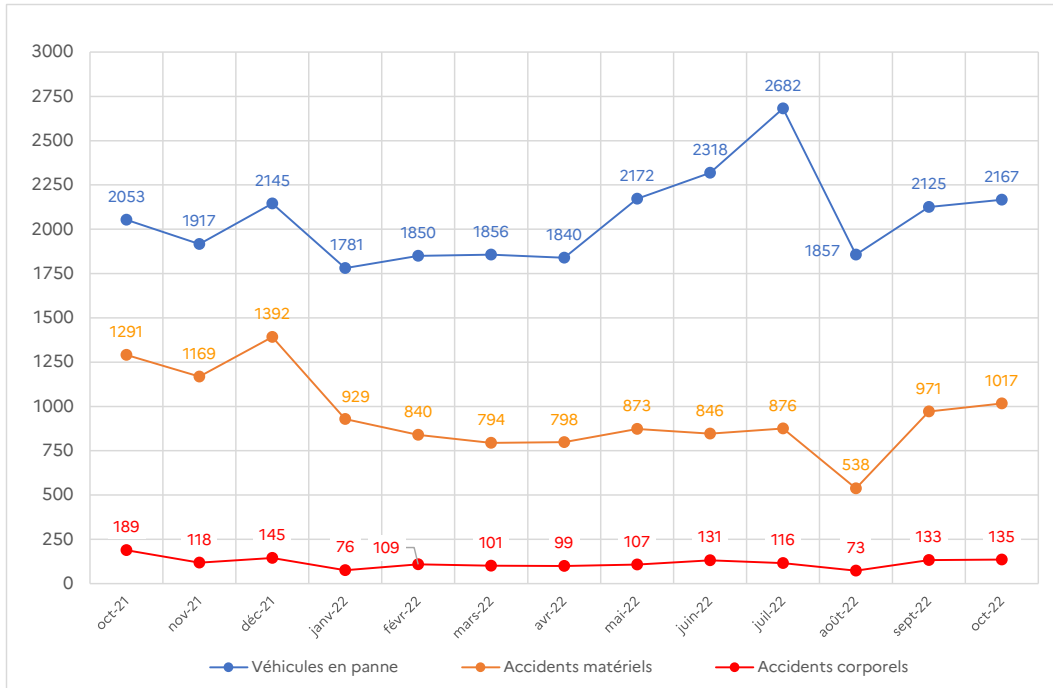
RECORDS ENREGISTRÉS

FAITS MARQUANTS D'OCTOBRE 2022

Deux évènements se démarquent. Le premier s'est tenu le 20/10 matin avec un accident au niveau de l'échangeur A15/A86 ayant entraîné une réparation d'urgence de la glissière avec neutralisation d'une voie sur 2 – sur A86 intérieure et extérieure. L'autre évènement porte sur la brève coupure de l'A6a (sens province) le 28/10 à hauteur d'Arcueil, liée à la présence de manifestants sur la chaussée (temps de parcours x3 depuis le BP extérieur à la porte d'Auteuil).

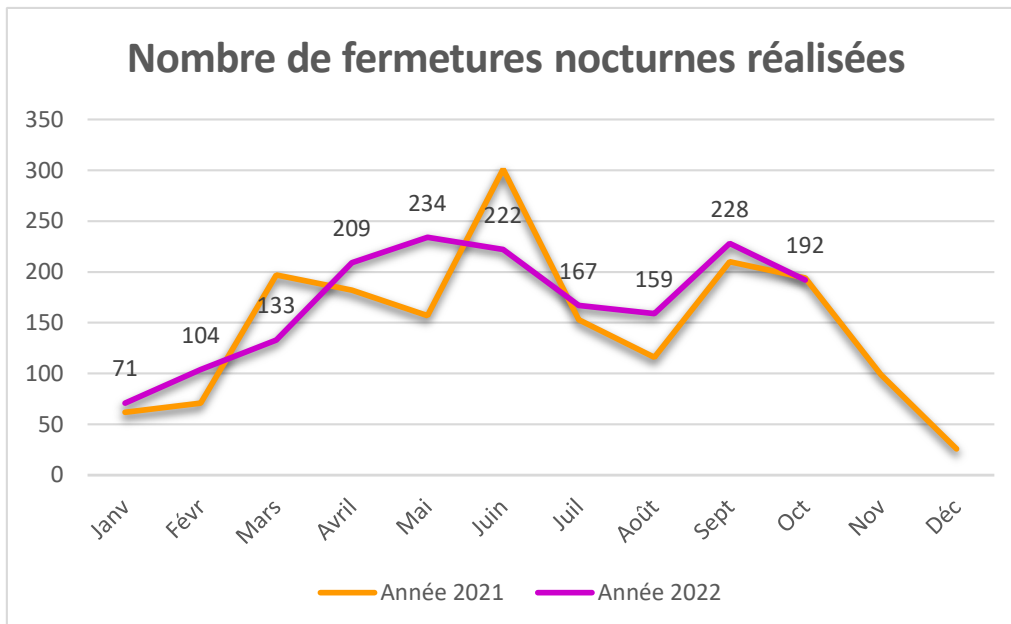
ÉVÉNEMENTS SUR LE RÉSEAU

Les évènements sont ceux signalés aux opérateurs de trafic qui surveillent la circulation 24h/24.



Une certaine stabilité sur les 3 indicateurs par rapport au mois précédent. Par contre, on remarque un repli en comparaison à octobre 2021 pour 2 items (accidents corporels ; accidents matériels) – à l’inverse le nombre de pannes est supérieur.

ACTIONS DIRIF – MAINTENANCE DU RÉSEAU



Un axe fermé dans les deux sens compte pour deux fermetures distinctes.

Une rupture se produit par rapport à septembre 2022 (36 chantiers en moins), mais reste équivalent au nombre de chantiers d’octobre 21 (baisse de 2).