

LE TRAFIC SUR LE RRN NON CONCÉDÉ

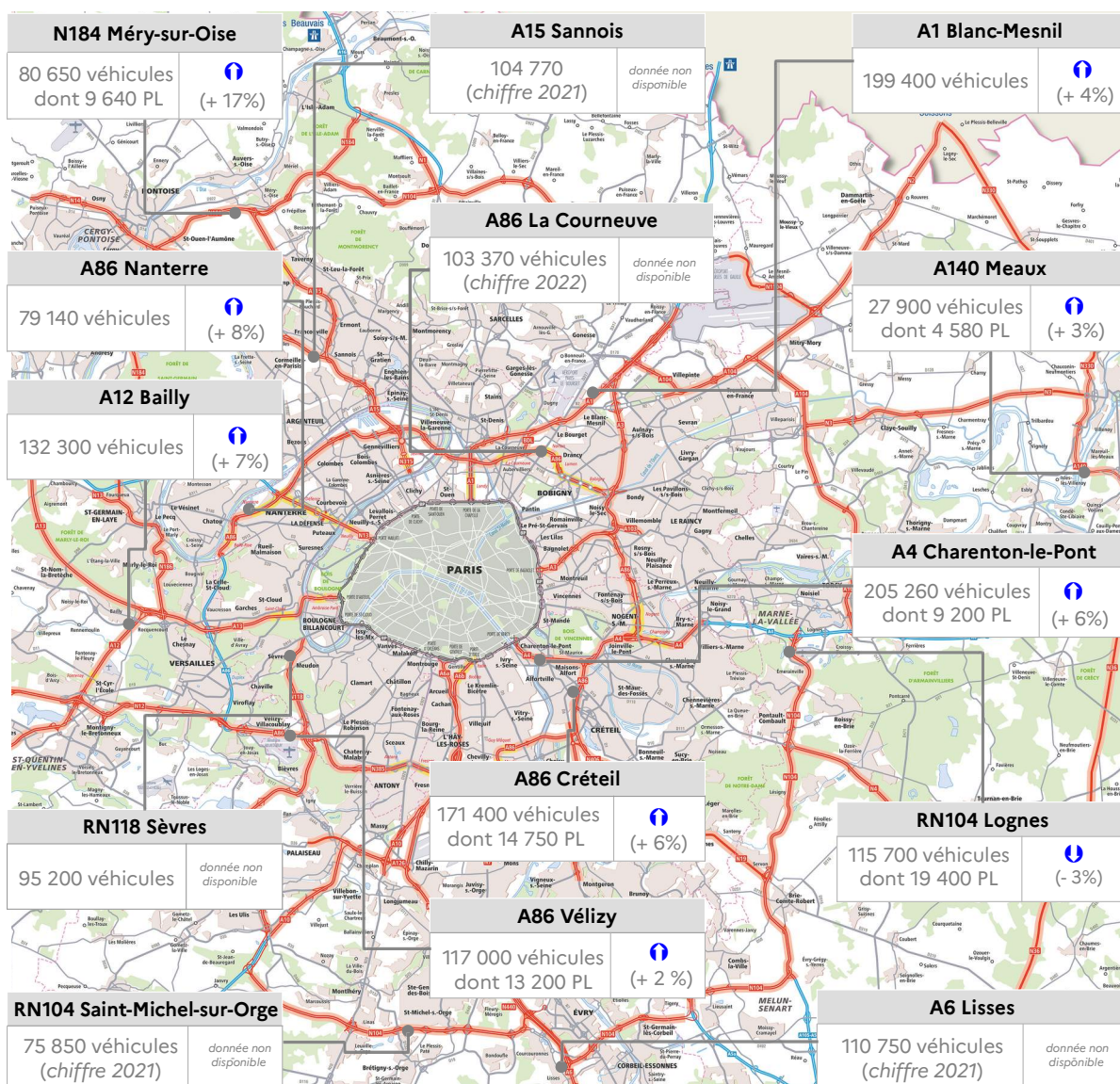
Tableau de bord DiRIF mensuel

Octobre 2023

DÉBITS MOYENS CONSTATÉS SUR UN JOUR OUVRÉ

Octobre 2023 comparé à octobre 2022*

* L'année de référence est désormais 2022.



Les points de mesures considérés tiennent compte des 2 sens de circulation cumulés.
La donnée poids lourd n'est pas disponible sur tous les points de comptage.

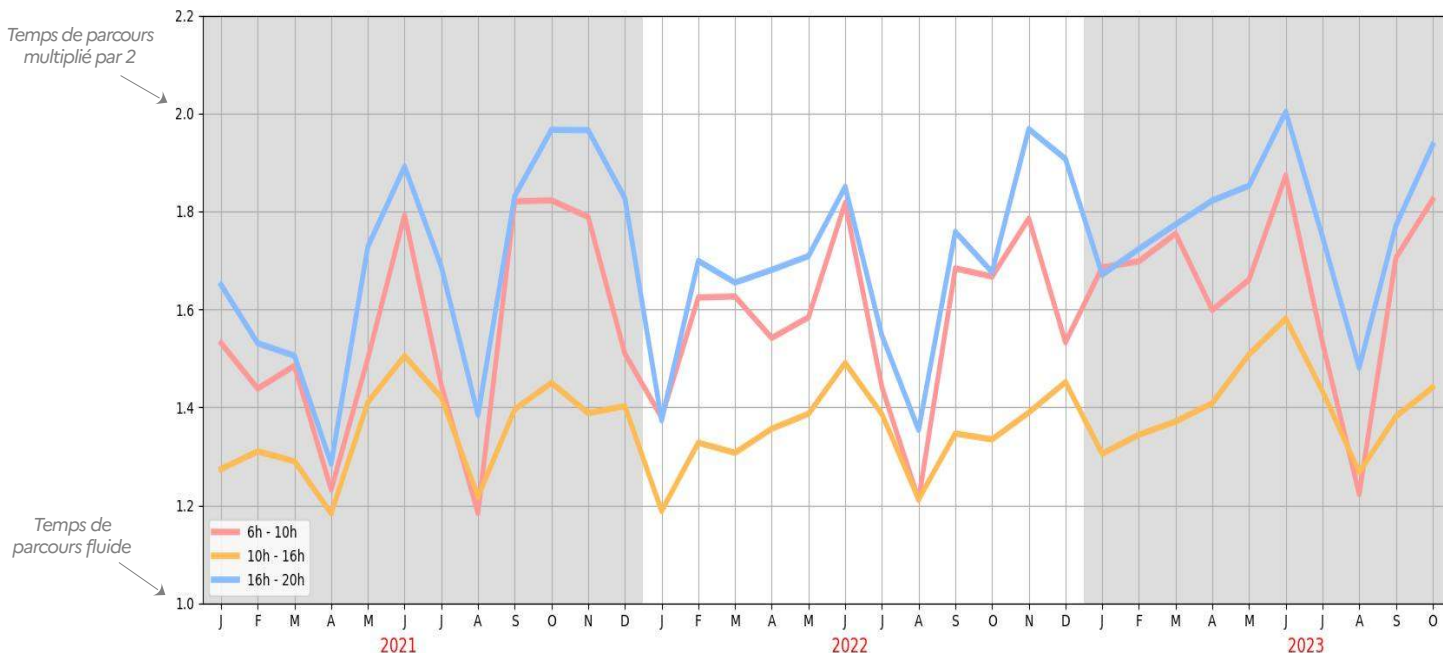
Les volumes de trafics se maintiennent à des niveaux élevés.

L'augmentation que l'on peut constater sur 2023 est cependant à relativiser en raison des difficultés intervenues l'année dernière à la même époque dans la chaîne d'approvisionnement en carburant, et des effets induits sur le trafic.

TEMPS DE PARCOURS LES JOURS OUVRÉS

Ce graphique renseigne sur les indices mensuels des temps de parcours en jours ouvré (hors WE & jours fériés), pour 3 périodes horaires, sur le réseau des voies structurantes d'agglomérations (ex : A86, A1, N118, N104, etc.) hors boulevard périphérique (BP).

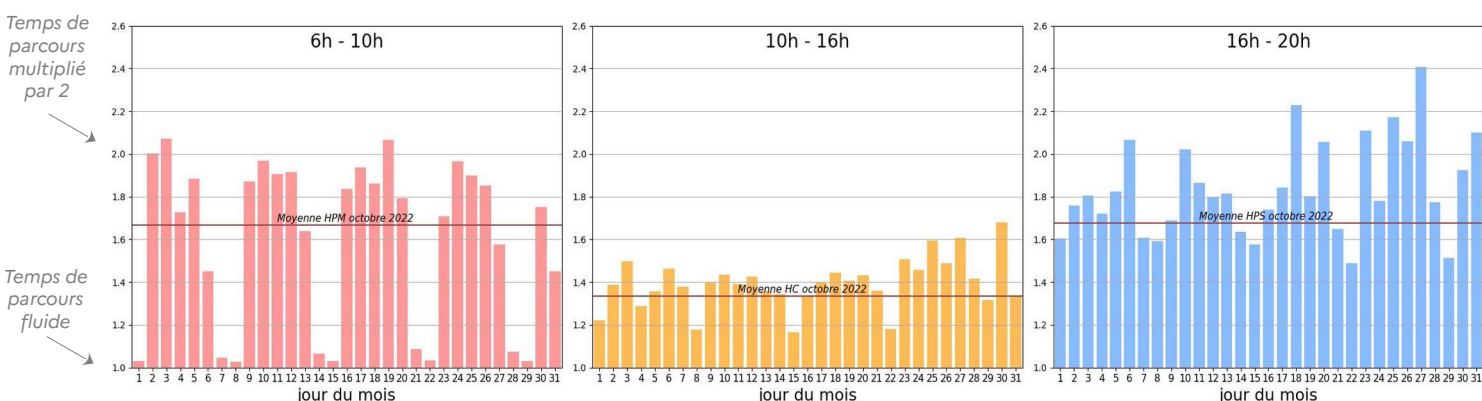
Ne sont pas pris en compte les axes bidirectionnels du réseau routier national (RRN) (ex: N330, N36, N10, N37, N14, etc).



Dans la continuité de ce qui était observé en septembre, les temps de parcours progressent à nouveau. L'allongement des temps de parcours est finalement proche de celui de l'année 2021 à la même époque, mais supérieur à l'année dernière.

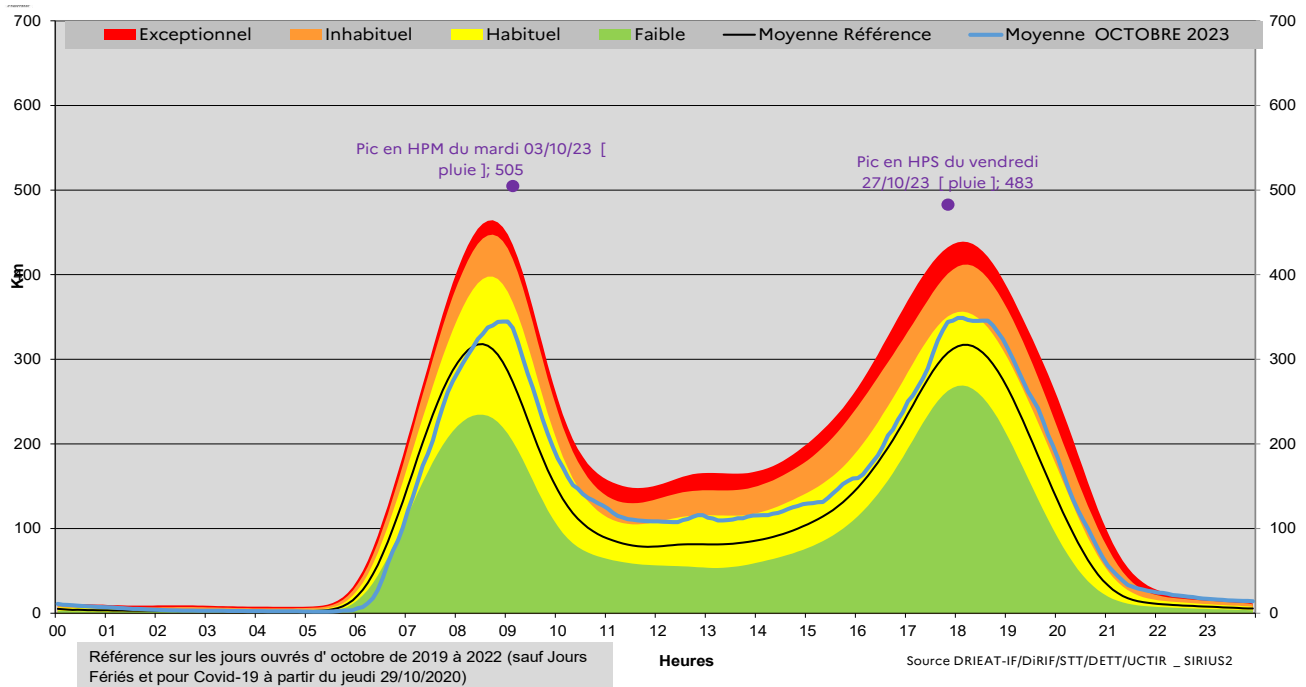
TEMPS DE PARCOURS MOYEN SUR LE MOIS

Ce graphique présente les indices de temps de parcours pour 3 périodes horaires, chaque jour du mois d'octobre 2023.



L'allongement des temps de parcours, par rapport à octobre 2022, s'est surtout fait ressentir aux heures de pointe du matin et du soir, et ce durant l'ensemble du mois y compris durant les congés scolaires.

CUMUL DE BOUCHONS DES JOURS OUVRÉS



Aux heures de pointes on observe la similitude du profil de la congestion mesurée en octobre 2023 avec la moyenne de référence.

Le pic du matin s'est produit plus tardivement que d'habitude (+ 30min environ), et le soir une montée en charge du trafic linéaire plus classique donnant lieu à un plateau entre 18h et 19h.

RECORDS ENREGISTRÉS

MATIN

SOIR

CE MOIS-CI

505 km
le 03/10/2023

483 km
le 27/10/2023

POUR UN MOIS OCTOBRE

626 km
le 08/10/2019
pluie + mouvement social

727 km
le 29/10/2020
Veille du confinement



SUR 12 MOIS

660 km
Le 09/05/2023
(pluie continue+retours week-end du 8 mai)

544 km
le 10/11/2022
(départs week-end)

ABSOLUS

660 km
le 09/05/2023

737 km
Le 06/02/2018
(épisode neigeux)

RECORDS ENREGISTRÉS

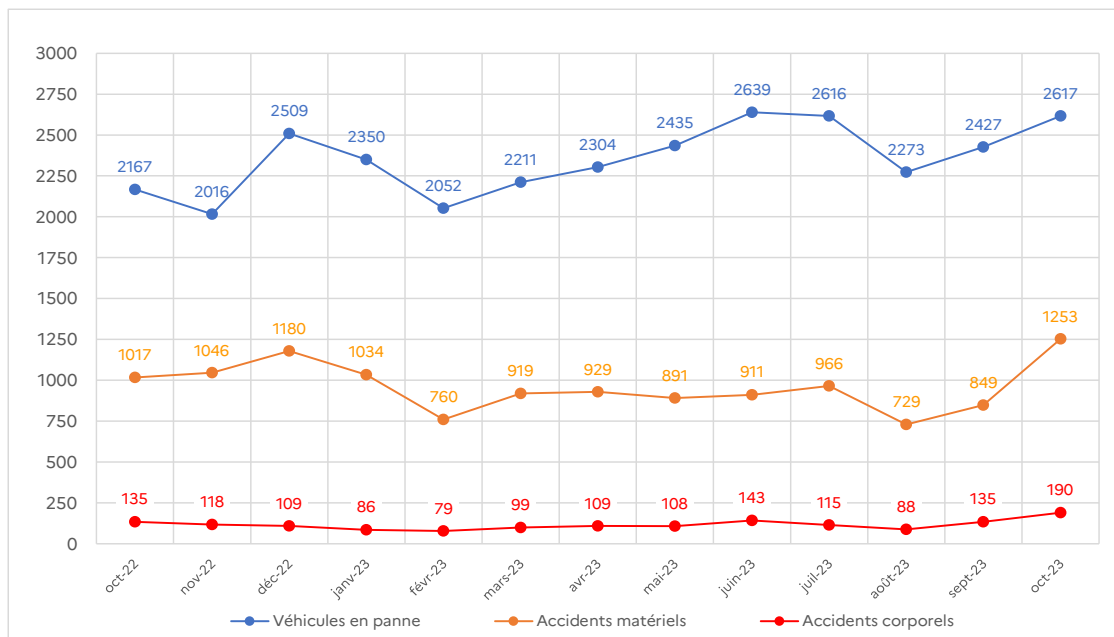
FAITS MARQUANTS D'OCTOBRE 2023

L'actualité majeure a été l'ouverture partielle, le 31/10, du contournement est de Roissy permettant aux usagers de parcourir l'A104 dans le sens extérieur (RN2 vers A1). La mise en service totale est prévue pour la mi-novembre. A terme, cette nouvelle infrastructure longue de 9km, assurant ainsi le bouclage de la Francilienne entre l'A1 et la RN2, devrait accueillir en moyenne 60 000 usagers/jour.

Autrement, un événement exceptionnel s'est produit le 17/10 en liaison avec des travaux d'urgence pour la réfection d'un joint de dilatation sur l'A86 entre Choisy-le-Roi et le carrefour Pompadour, donnant lieu à la neutralisation de 2 voies sur 3 dans le sens extérieur entre 11h et 17h20.

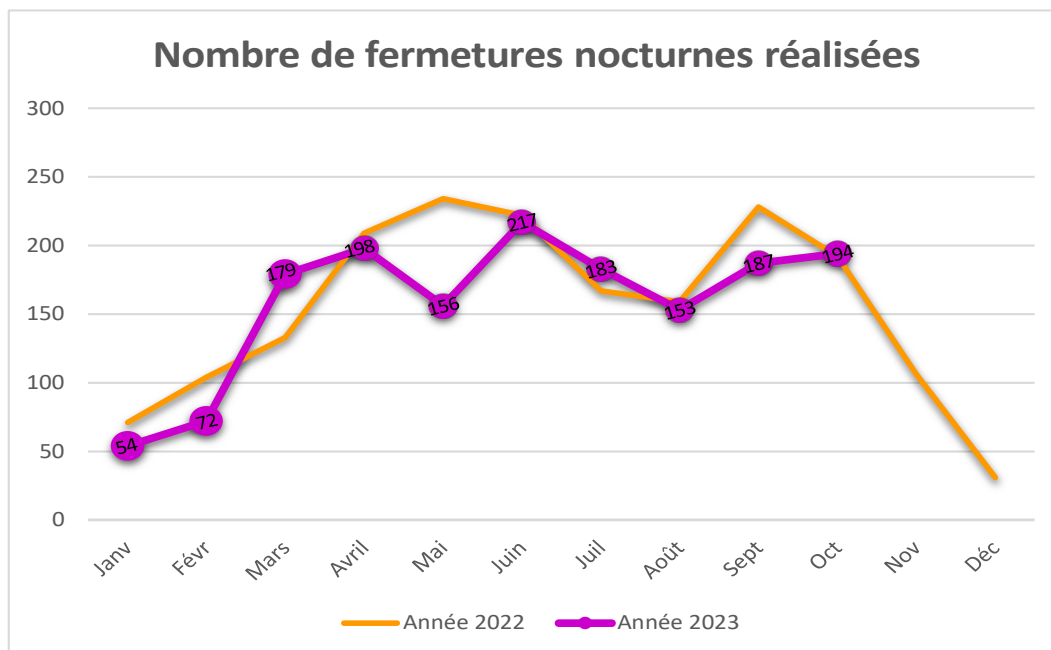
ÉVÉNEMENTS SUR LE RÉSEAU

Les événements sont ceux signalés aux opérateurs de trafic qui surveillent la circulation 24h/24.



La trajectoire des événements comptabilisés suit celle de l'augmentation du trafic. La nette hausse des accidents matériels s'explique en partie par des conditions météo défavorables.

ACTIONS DIRIF – ENTRETIEN ET MAINTENANCE DU RÉSEAU



Un axe fermé dans les deux sens compte pour deux fermetures distinctes.

Le nombre des restrictions diurnes est en hausse continue à l'approche du lancement de la campagne de viabilité hivernale.

Cependant, le nombre de fermetures nocturnes est similaire à celui de l'année 2022.