

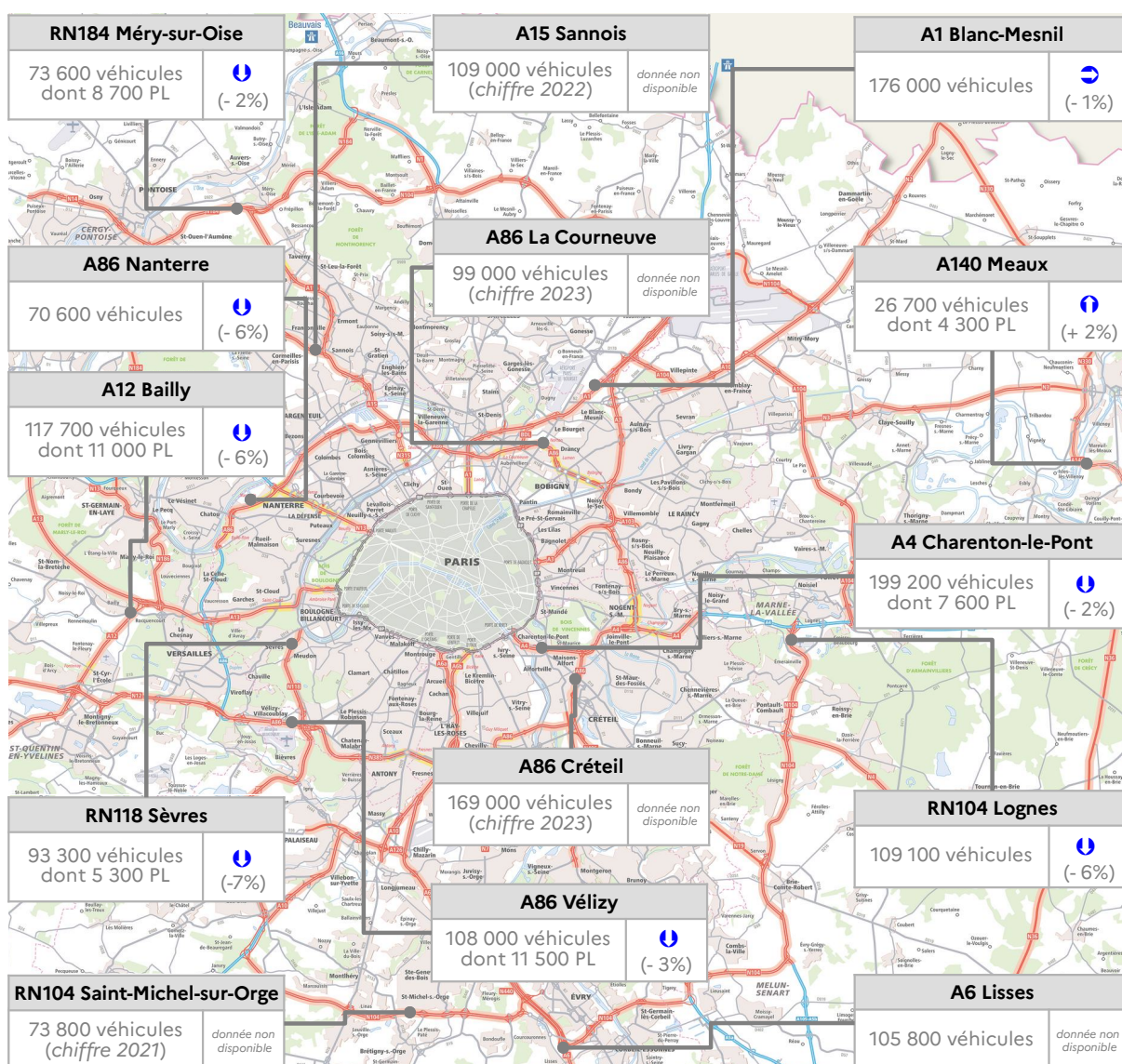
# LE TRAFIC SUR LE RRN NON CONCÉDÉ

## Tableau de bord DiRIF mensuel

Janvier 2024

### DÉBITS MOYENS CONSTATÉS SUR UN JOUR OUVRÉ

Janvier 2024 comparé à janvier 2023



Les points de mesures considérés tiennent compte des 2 sens de circulation cumulés.  
La donnée poids lourd n'est pas disponible sur tous les points de comptage.

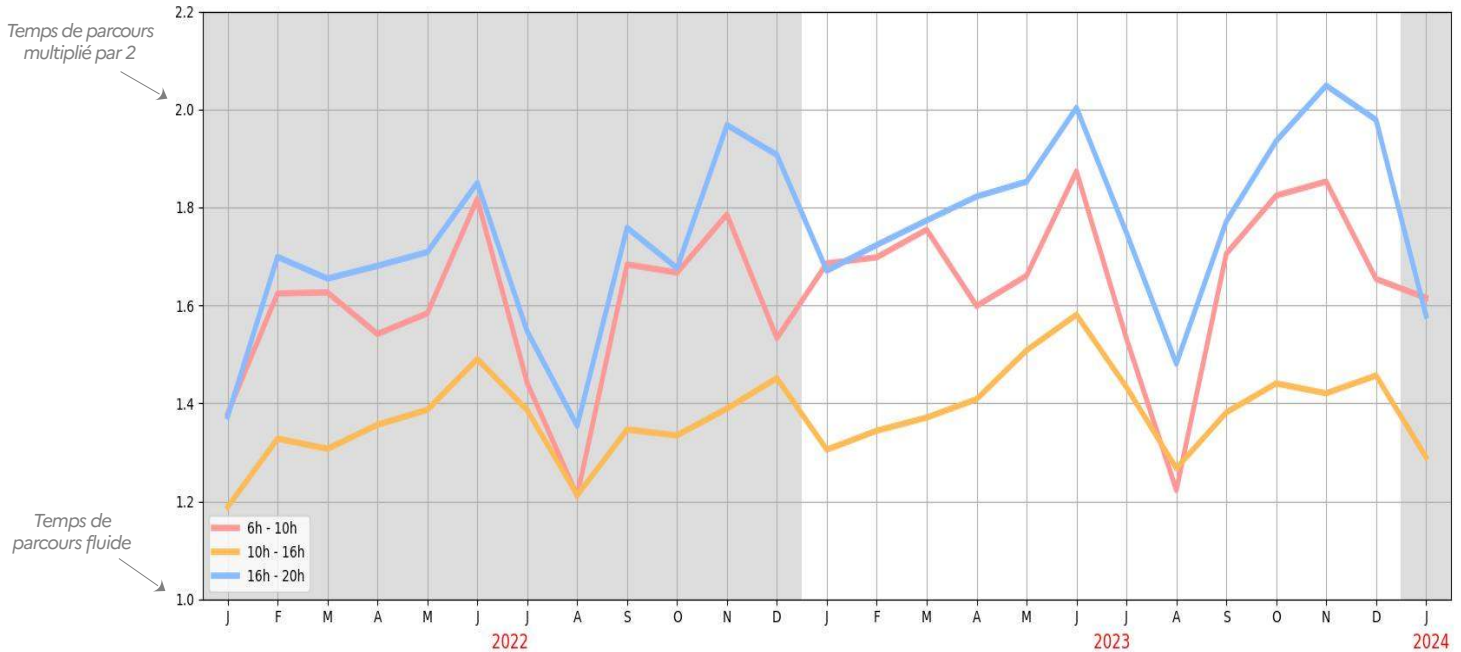
Il ressort une baisse relative du trafic sur l'ensemble du réseau en janvier 2024.

Si le mois de janvier représente généralement une période moins dense, le repli des débits observé ici peut être lié pour partie aux épisodes neigeux et aux manifestations d'agriculteurs avec les restrictions de circulation associées.

# TEMPS DE PARCOURS LES JOURS OUVRÉS

Ce graphique renseigne sur les indices mensuels des temps de parcours en jours ouvré (hors WE & jours fériés), pour 3 périodes horaires, sur le réseau des voies structurantes d'agglomérations (ex : A86, A1, N118, N104, etc.) hors boulevard périphérique (BP).

Ne sont pas pris en compte les axes bidirectionnels du réseau routier national (RRN).

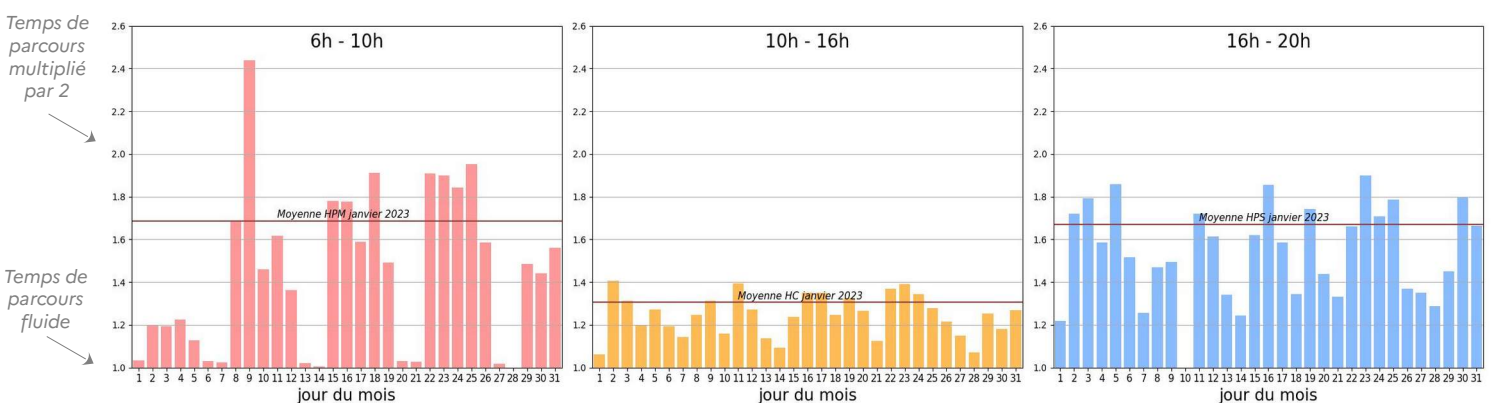


On constate une amélioration générale des temps de parcours comparée à la fin 2023, tout particulièrement à la pointe du soir.

Vis-à-vis des précédents mois de janvier, les temps de parcours sont supérieurs aux valeurs de 2022 mais inférieurs à celles de 2023.

# TEMPS DE PARCOURS PAR JOUR ET PAR PÉRIODE HORAIRE

Ce graphique présente les indices de temps de parcours pour 3 périodes horaires, chaque jour du mois de janvier 2024.



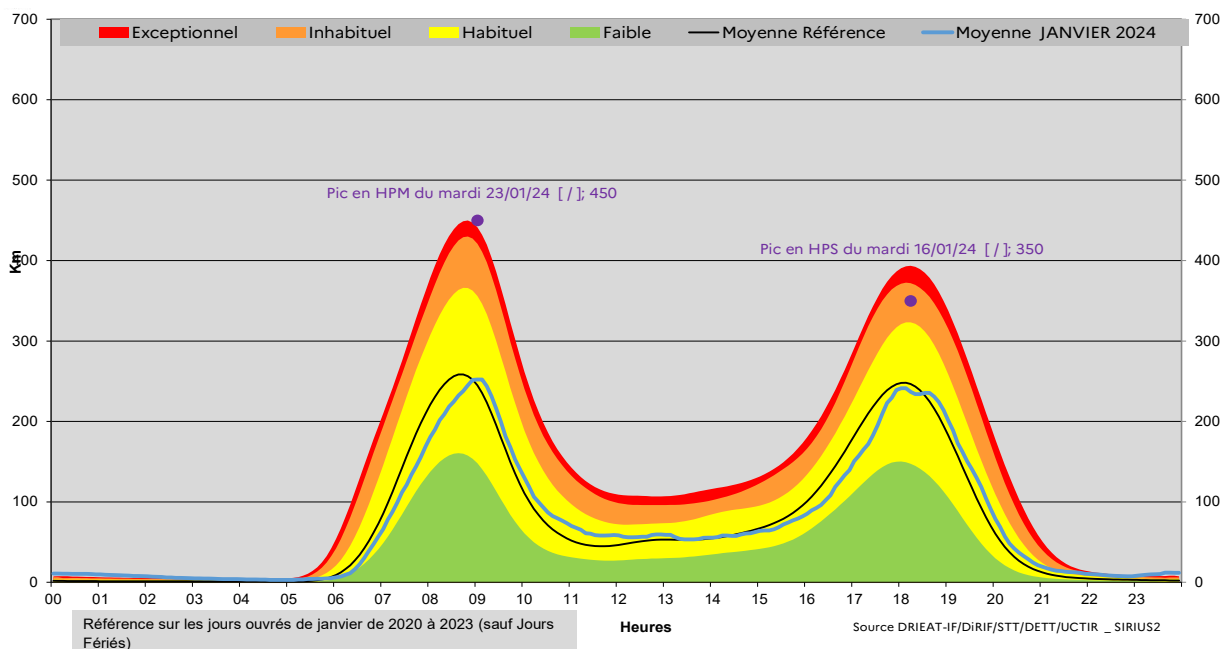
Ce mois de janvier présente globalement des temps de parcours proches de la moyenne.

La dégradation la plus marquée s'est produite durant la matinée du 09/01, jour où les déplacements étaient rendus difficiles compte tenu d'un épisode neigeux affectant principalement l'ouest francilien (A12 et A13).

Il ressort par ailleurs un repli sur les 3 derniers jours de janvier, lié aux actions menées par les agriculteurs sur plusieurs axes, à l'extérieur de l'A86.

N.B : l'absence de données le 10/01 est consécutive à une indisponibilité temporaire du SI trafic.

# CUMUL DE BOUCHONS DES JOURS OUVRÉS



La congestion connue en janvier est globalement dans la moyenne et présente un niveau habituel.

## RECORDS ENREGISTRÉS

### CE MOIS-CI

### MATIN

**450 km**  
le 23/01/2024

### SOIR

**350 km**  
le 16/01/2024

### POUR UN MOIS JANVIER

**535 km**  
le 16/01/2023  
(pluie continue)

**453 km**  
le 12/01/2017  
(pluie continue)



### SUR 12 MOIS

**660 km**  
le 09/05/2023  
(pluie continue+retours week-end du 8 mai)

**512 km**  
le 16/11/2023  
(pluie continue)

### ABSOLUS

**660 km**  
le 09/05/2023

**737 km**  
le 06/02/2018  
(épisode neigeux)

## RECORDS ENREGISTRÉS

# FAITS MARQUANTS DE JANVIER 2024

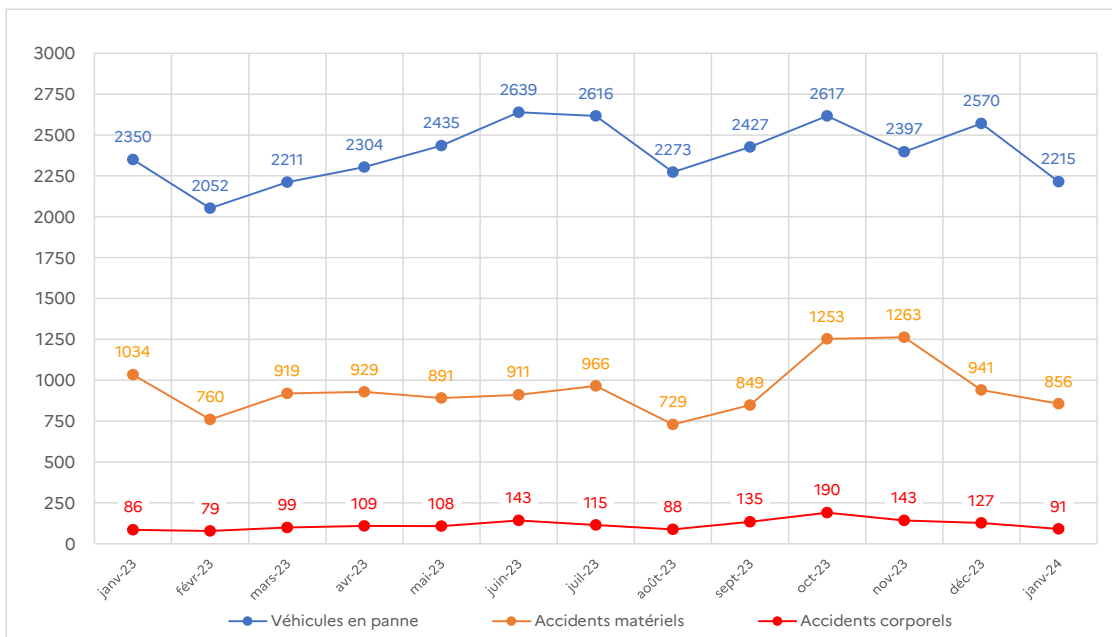
Le mois de janvier a connu deux types d'évènements.

Des épisodes neigeux se sont produits, l'un dans la nuit du 08 au 09/01 sur la frange ouest de la région, l'autre du 16 au 19/01 sur toute la région.

Des manifestations et blocages de la circulation par les agriculteurs ont débuté le 29 janvier, concernant une dizaine de sections à l'extérieur de l'A86.

# ÉVÉNEMENTS SUR LE RÉSEAU

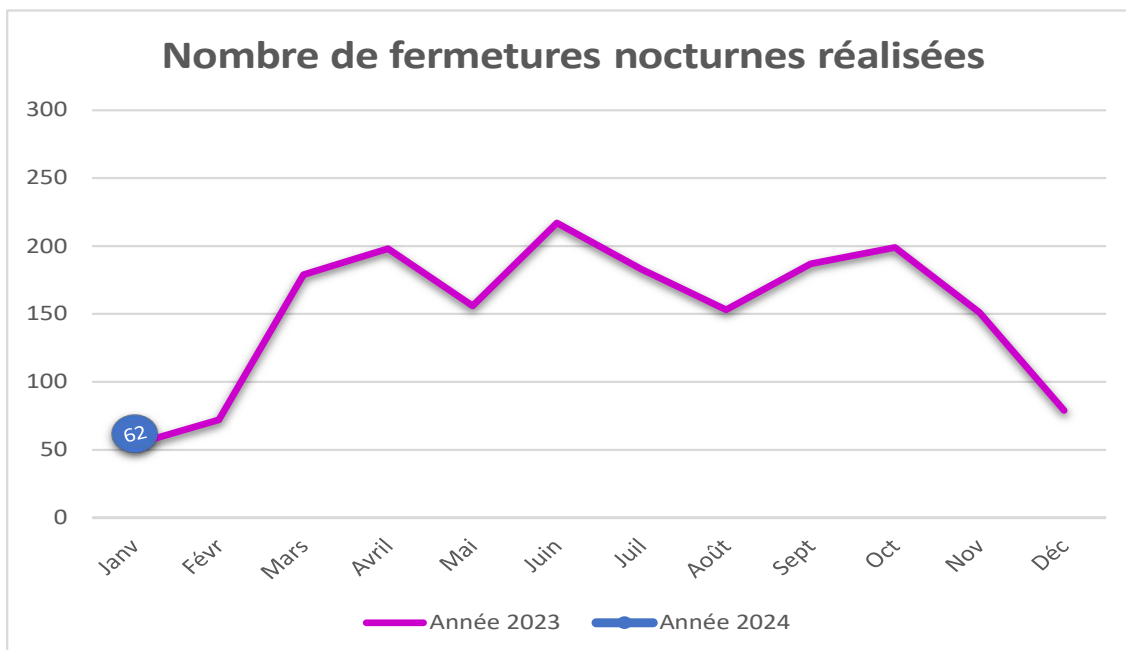
Les événements sont ceux signalés aux opérateurs de trafic qui surveillent la circulation 24h/24.



Tous les indicateurs sont en retrait par rapport à décembre.

Alors que les conditions de conduite étaient plus difficiles, le nombre d'accidents matériels a connu une diminution de 17 % par rapport à janvier 2023.

# ACTIONS DiRIF – ENTRETIEN ET MAINTENANCE DU RÉSEAU



Un axe fermé dans les deux sens compte pour deux fermetures distinctes.

Le nombre de fermetures nocturnes est stable en comparaison à l'année dernière et s'inscrit dans le contexte de la viabilité hivernale.