



**PRÉFET
DE LA RÉGION
D'ÎLE-DE-FRANCE**

*Liberté
Égalité
Fraternité*

Direction régionale et interdépartementale
de l'environnement, de l'aménagement et des transports

Direction des routes d'Île-de-France (DiRIF)

DOSSIER DE PRESSE



LES GRANDS TRAVAUX DE L'ÉTÉ 2022

**SUR LES AUTOROUTES
ET ROUTES NATIONALES
D'ÎLE-DE-FRANCE**



Juillet 2022

Contact presse :

Direction régionale et interdépartementale de l'environnement, de l'aménagement et des transports / Direction des routes d'Île-de-France (DiRIF)

Robin LEROY, directeur de la communication délégué

Tél : 06 17 06 26 09

Mail : contactmedias.dirif@developpement-durable.gouv.fr

Cet été, l'État mobilisé pour les travaux d'entretien et de modernisation des autoroutes et routes nationales franciliennes

Le réseau routier national non concédé (RRN) Île-de-France est composé de 1300 km d'autoroutes et routes nationales, de 300 échangeurs, de 25 tunnels, de 1200 « ouvrages d'art » (ponts et viaducs).

L'État investit pour l'entretien, la réparation, la maintenance et la modernisation de ces infrastructures afin de :

- garantir leur pérennité,
- consolider les conditions de sécurité des usagers et des intervenants sur la route,
- développer les services à l'utilisateur,
- améliorer l'intégration des routes à l'environnement.

Avec ses **conditions météorologiques** plus favorables, **l'été est la période la plus propice aux travaux**. C'est également au cœur de l'été que la **circulation** est la plus faible : il est alors possible de réduire le nombre de voies ouvertes de circulation, voire de fermer un axe de manière continue, avec beaucoup moins d'impacts significatifs sur les temps de déplacement.

Dans ce contexte, **les travaux peuvent être organisés de manière plus efficace**, avec des rendements plus élevés. Une telle solution permet souvent de raccourcir les délais de réalisation par rapport à celui qui est nécessaire avec une organisation fractionnée par nuits de semaine.

La direction des routes d'Île-de-France (DiRIF) de la direction régionale et interdépartementale de l'environnement, de l'aménagement et des transports (DRIEAT), gestionnaire du RRN d'Île-de-France, est donc d'autant plus mobilisée pendant cette période estivale pour piloter la réalisation d'**un programme ambitieux de travaux** d'entretien, de réparation, de maintenance et de modernisation des autoroutes et routes nationales franciliennes.

Ainsi 25 chantiers sont conduits entre le début et la fin de l'été, qui représentent un montant total de 39 millions d'euros, un investissement qui contribue massivement à la relance de l'activité dans le secteur du BTP.

25 chantiers

cet été

39 millions d'euros

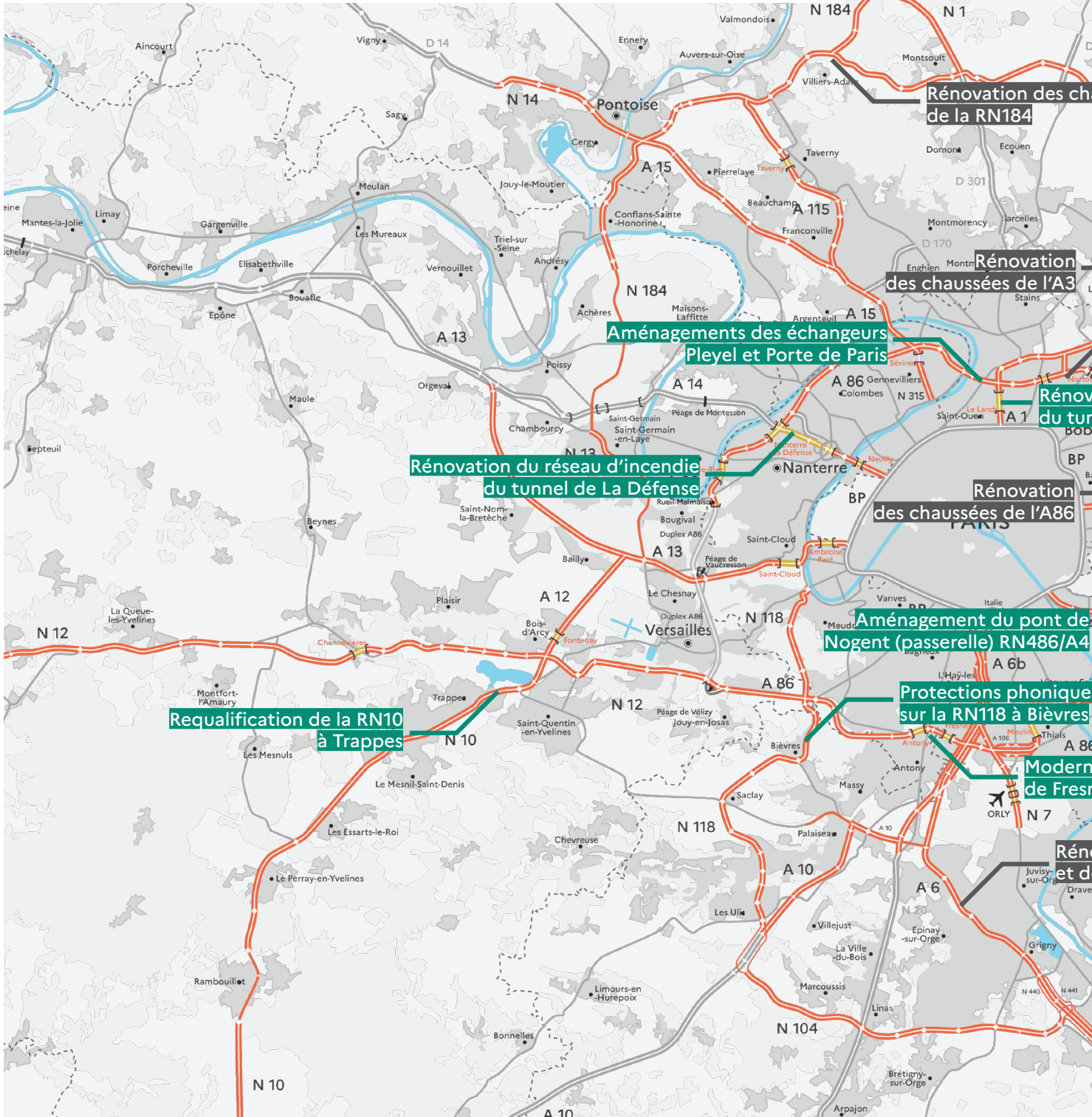
investis

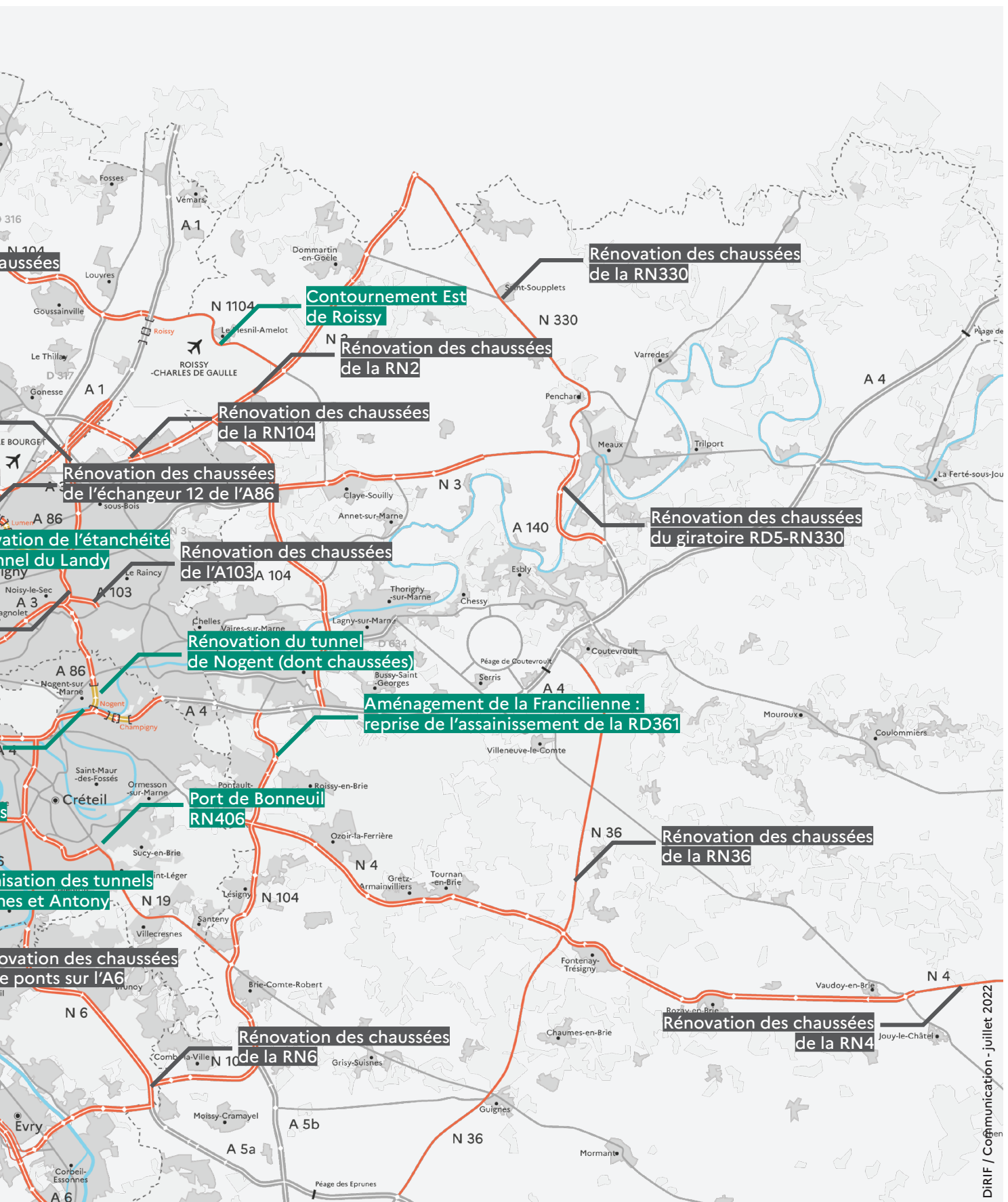
50% des chantiers

en grande couronne



LES GRANDS TRAVAUX DE L'ÉTÉ 2022 SUR LES AUTOROUTES ET ROUTES NATIONALES D'ÎLE-DE-FRANCE





Les travaux emblématiques sur le réseau routier national d'Île-de-France

14 chantiers

de rénovation de chaussées cet été

17 millions d'euros

investis cet été

44 km de chaussées rénovées

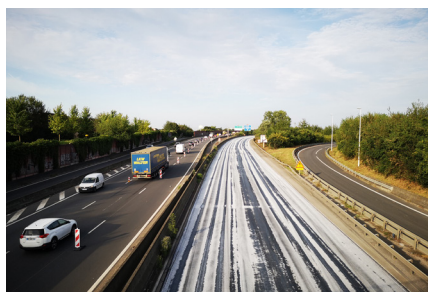
soit un tiers de plus qu'à l'été 2021

2 fois plus de chaussées rénovées

prévues en 2022 par rapport à 2017



Rénovation des chaussées de la Francilienne..

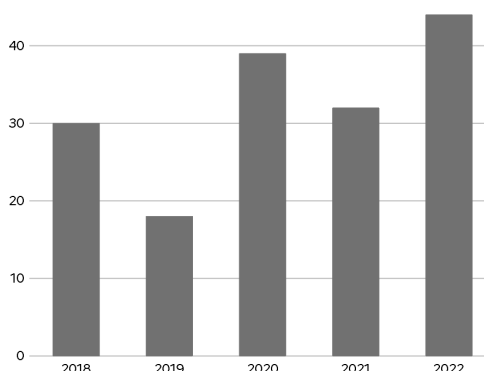


Rénovation des chaussées de la RN184.

UN NIVEAU D'INVESTISSEMENT INÉDIT DE L'ÉTAT POUR LA RÉNOVATION DES CHAUSSÉES

Durant tout l'été 2022, la DiRIF mène 14 opérations de rénovation de chaussées, représentant un linéaire de 44 km environ, soit un tiers de plus qu'à l'été 2021, et **un volume de chaussées rénovées jamais atteint depuis 5 ans.**

Nombre de kilomètres de chaussées rénovées l'été



Ces travaux estivaux représentent un investissement total de plus de 17 millions d'euros. Plus de la moitié des chantiers de rénovation de chaussées cet été concernent les départements de grande couronne.

De manière générale, sur l'ensemble de l'année, **2 fois plus de chaussées seront rénovées en 2022 comparé à 2017** : au total environ 160 km de chaussées doivent être rénovés cette année, contre 69 km qui l'ont été en 2017. Ainsi les travaux d'été 2022 sont révélateurs d'**un investissement de l'État qui s'est significativement accru ces dernières années.**

Certaines opérations de rénovation de chaussées sont remarquables :

- **La rénovation d'un linéaire exceptionnel de 15 km de chaussées de la Francilienne intérieure (A104) et la RN2** en direction de la province, dans la continuité (voir plus loin).
- **La 6^{ème} et dernière phase d'un vaste programme de rénovation des chaussées de la RN184 dans le Val d'Oise initié à l'été 2016.** Au total, **12,4 km de chaussées auront été rénovées** entre Eragny et Villiers-Adam, représentant un investissement de 7,4 millions d'euros. La dernière phase réalisée cet été porte sur la rénovation de 1,4 km de chaussées au niveau de Mériel et Villiers-Adam, du 1^{er} au 19 août.

Plusieurs de ces travaux de rénovation de chaussées sont financés par l'État et la Région Île-de-France dans le cadre d'un partenariat pour améliorer la qualité de service par l'innovation et l'expérimentation sur le réseau routier national non concédé (RRN) en Île-de-France.

DES FERMETURES CONTINUES QUI S'AMPLIFIENT

Le cœur de l'été, notamment au mois d'août, est la période la moins circulée sur les autoroutes et routes nationales franciliennes. Cette période est donc la plus propice pour **des travaux d'ampleur qui ne peuvent être menés que sous fermeture totale à la circulation de manière continue (jour et nuit)**. Plusieurs axes seront concernés cet été 2022 :

- **La Francilienne intérieure (A104) et la RN2 en direction de la province**, dans la continuité : une opération exceptionnelle de rénovation de 15 km de chaussées nécessite une fermeture continue de ces deux axes **pendant 25 jours, entre le 1^{er} et le 25 août**.
- **La RN184 extérieure au niveau de Villiers-Adam**, pour la rénovation des chaussées **du 1^{er} au 19 août** (voir plus haut).
- **L'autoroute A6 en direction de Paris entre Évry et Wissous**, pour la rénovation de chaussées et de ponts **du 8 au 12 août**.
- **Le tunnel de l'autoroute A14 en direction de la province**, pour la rénovation du réseau d'incendie du tunnel **du 14 au 27 août**.
- **Le tunnel de Nogent sur l'autoroute A86 extérieure**, pour la rénovation de l'étanchéité et des chaussées du tunnel **du 1^{er} au 19 août**.
- **La RN6 en direction de la province au niveau de Tigery**, pour la rénovation de chaussées **du 18 au 29 juillet**.
- Ainsi que **l'autoroute A1 du 8 août au soir au 11 août matin**, pour la pose de la passerelle reliant le Centre Aquatique Olympique et le Stade de France à Saint-Denis (projet porté par la Métropole du Grand Paris*, pour lequel la DIRIF réalise entre autres les fermetures nécessaires de l'A1).

7 fermetures continues

à la circulation pendant la période la moins circulée de l'été



* Pour plus d'informations, voir <https://zacsaulnier-jop2024.metropolegrandparis.fr/actualites/pose-de-la-passerelle-reliant-le-centre-aquatique-olympique-et-le-stade-de-france-saint>.

POURSUITE DES TRAVAUX DU CONTOURNEMENT EST DE ROISSY



Terrassement pour le Contournement Est de Roissy.

Le contournement Est de Roissy (CER) consiste à réaliser 9 km d'autoroute à 2 x 2 voies (A104), 7 km de route départementale (RD212) et 8 ouvrages de franchissement entre l'échangeur de Compans et l'échangeur de l'A1/A104. Les aménagements prévus permettront d'assurer la continuité de la Francilienne, de favoriser le développement économique du territoire et d'améliorer l'accès à l'aéroport Paris-Charles-de-Gaulle.

Lancés en 2014, ces travaux d'envergure doivent se poursuivre jusqu'en 2023. L'ouverture à la circulation s'effectue progressivement selon l'avancement des travaux. **Plusieurs sections de route, bretelles d'échangeurs ou ouvrages ont d'ores et déjà été mis en service depuis plusieurs mois**, les deux dernières mises en service ayant eu lieu les 7 et 21 juin derniers au niveau d'Epiais-les-Louvres.

Cet été les travaux se concentrent notamment sur la **construction de la future RD212 au niveau du giratoire de New York à proximité du Mesnil-Amelot**, puis sur le **démarrage de la construction de la future Francilienne au niveau de ce giratoire**, et sur la **reconfiguration de l'échangeur entre l'autoroute A1 et la future Francilienne**.

Cette opération représente un investissement total de 240 M€ cofinancés par l'État, la région Île-de-France, le groupe ADP, les départements du Val d'Oise et de la Seine-et-Marne et la communauté d'agglomération Roissy Pays de France.

AMÉNAGEMENT DU PONT DE NOGENT : BIENTÔT UNE NOUVELLE PASSERELLE



Pose d'une travée de la passerelle piétons-cycles du pont de Nogent.

Point d'échange entre l'A4 et l'A86, le pont de Nogent relie les communes de Nogent-sur-Marne et Champigny-sur-Marne. Les aménagements routiers achevés en 2019 ont permis d'améliorer les conditions de circulation de cet ancien point de congestion emblématique du réseau routier de l'Est parisien. Les travaux réalisés actuellement visent à sécuriser au mieux les déplacements doux et à limiter les nuisances dues au trafic routier.

Aujourd'hui, les liaisons piétonnes et cycles, sont discontinues dans le secteur et n'offrent pas des conditions de sécurité optimales. **La DIRIF construit donc depuis l'été 2020 une passerelle sur la Marne dédiée aux liaisons douces**. Elle permettra de connecter plus directement les quartiers implantés de part et d'autre de la Marne et des axes routiers, d'améliorer l'accessibilité aux équipements de loisirs et contribuera à la valorisation des bords de Marne.

La première année de travaux a été principalement consacrée à la réalisation des appuis de la passerelle. Depuis mai 2021, les travaux se sont poursuivis avec la construction et l'assemblage de la charpente de la passerelle, ainsi que la réalisation des derniers écrans acoustiques du projet.

Au mois de mai, une étape importante de cette phase de travaux a été franchie avec la pose de la charpente de la passerelle sur ses appuis définitifs. Les travaux sur la passerelle doivent se poursuivre pendant tout l'été 2022, pour aboutir à la mise en service de cette nouvelle passerelle à la fin de l'été. Cette étape marquera la fin des travaux d'aménagement du pont de Nogent.

Cette opération représente un investissement total de 53,6 M€ cofinancés par l'État, la région Île-de-France et le département du Val-de-Marne avec la Métropole du Grand Paris.

MODERNISATION ET RÉNOVATION DE PLUSIEURS TUNNELS ROUTIERS

Avec 25 tunnels longs de plus de 300 mètres, la DiRIF est le premier gestionnaire de France pour les tunnels routiers soumis à des règles de sécurité renforcées de type « Mont-Blanc ». À ce titre, elle est notamment chargée d'entretenir et de moderniser ces ouvrages, avec plusieurs opérations importantes menées ou poursuivies pendant l'été :

- **La modernisation des tunnels de Fresnes et Antony (autoroute A86)** : depuis 2021, ces travaux ont porté sur l'amélioration de l'accessibilité des issues de secours aux personnes à mobilité réduite (PMR), l'installation de 20 000 m² de plaques de protection au feu, l'installation de 50 ventilateurs géants pour évacuer les fumées, la pose de 230 nouveaux appareils d'éclairage LED, la modernisation de l'alimentation électrique (avec la pose d'environ 38 kilomètres de câbles), et la construction de 15 édicules de ventilation en surface.

Réalisés pour l'essentiel de nuit, les travaux de modernisation se poursuivent avec notamment la pose de plaques de protection au feu, l'amélioration du réseau incendie et le remplacement des capteurs de pollution de l'air, et, en surface, l'équipement des édicules de ventilation.

Ces travaux doivent aboutir en novembre 2022 à des tunnels totalement modernisés dotés d'équipements de sécurité de pointe. Cette opération représente un investissement de 30,5 millions d'euros entièrement financé par l'État.

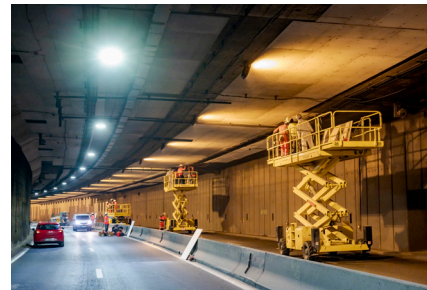
- **La rénovation du réseau d'incendie du tunnel de La Défense (autoroute A14)** : suite à un état des lieux complet, la DiRIF réalise cet été des travaux de modernisation portant notamment sur le remplacement des surpresseurs (pompe autoamorçante), des éléments de robinetterie et de certains tronçons de canalisation du réseau incendie.

Cette opération nécessite la fermeture totale et continue à la circulation du sens Paris > province du tunnel de La Défense (autoroute A14) du 14 au 27 août.

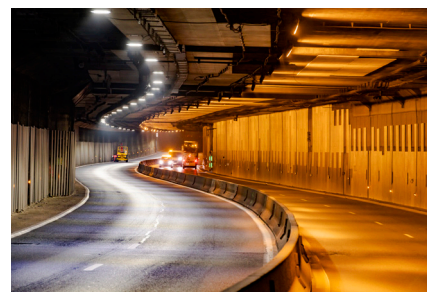
- **La rénovation de l'étanchéité et des chaussées du tunnel de Nogent (autoroute A86)** : ce tunnel long de plus de 2 km est régulièrement victime de venues d'eau sur les chaussées lors de précipitations importantes. Les travaux ont pour objectif de remédier à ces venues d'eau, en réparant des joints d'étanchéité défectueux et en augmentant significativement la capacité du caniveau d'évacuation des eaux le long des chaussées. Les chaussées du sens extérieur de l'autoroute A86 dans le tunnel de Nogent seront également rénovées.

Ces travaux nécessitent la fermeture totale et continue à la circulation du sens extérieur de l'A86 dans le tunnel de Nogent pendant 17 jours, du 1^{er} août au soir au 19 août matin. Cette opération représente un investissement d'environ 600 000 euros entièrement financé par l'État.

- **La rénovation de l'étanchéité du tunnel du Landy (autoroute A1)** : ces travaux visent à remplacer les joints de chaussée qui permettent à la structure des ouvrages constituant le tunnel (ponts, parkings...) de se dilater pour supporter les efforts subis par l'ouvrage (température, effets du trafic...), engager des travaux d'étanchéité afin d'empêcher la pénétration de l'eau à l'intérieur du tunnel et réaliser des aménagements au niveau des issues de secours à l'intérieur du tunnel pour améliorer la sécurité. Cette opération représente un investissement d'environ 3 millions d'euros entièrement financé par l'État.



Pose de plaques de protection au feu dans les tunnels de Fresnes et Antony.



Modernisation de l'éclairage des tunnels de Fresnes et Antony.

Les agents des routes interviennent pour notre sécurité.

N'oublions pas la leur !

Les femmes et les hommes de la DiRIF travaillent quotidiennement sur les autoroutes et les routes nationales franciliennes, de jour comme de nuit, souvent dans l'urgence, sur des chantiers fixes ou mobiles. Le plus souvent, **des comportements dangereux aux abords de ces chantiers et un manque de vigilance sont à l'origine d'accidents parfois dramatiques.**

En Île-de-France, sur les 1300 km du réseau routier géré par la DiRIF :



Depuis 2019, **65 accidents** contre des engins ou des agents de la DiRIF,

8 agents DiRIF blessés,
9 usagers blessés.

Depuis 1 an, 31 accidents soit

2 fois plus d'accidents qu'en 2019.



À VOUS AUSSI D'ÉCARTER LE DANGER !

Depuis le printemps 2022, la DiRIF déploie une série d'affiches 4x3 mètres le long des autoroutes et routes nationales franciliennes, pour **sensibiliser les usagers à la sécurité des agents des routes et rappeler les bons gestes.** À l'approche d'un agent des routes, d'un chantier ou d'un véhicule d'intervention :

- **Ralentissez ;**
- **Augmentez les distances de sécurité ;**
- **Écartez-vous au maximum ;**
- **Changez de voie, si cela est possible.**

Pour en savoir plus sur la sécurité des agents des routes :

www.dir.ile-de-france.developpement-durable.gouv.fr/parce-qu-ils-interviennent-pour-votre-securite-n-a1521.html



Direction des routes d'Île-de-France (DiRIF)
15 rue Olof Palme, 94000 CRETEIL
www.dir.ile-de-france.developpement-durable.gouv.fr