

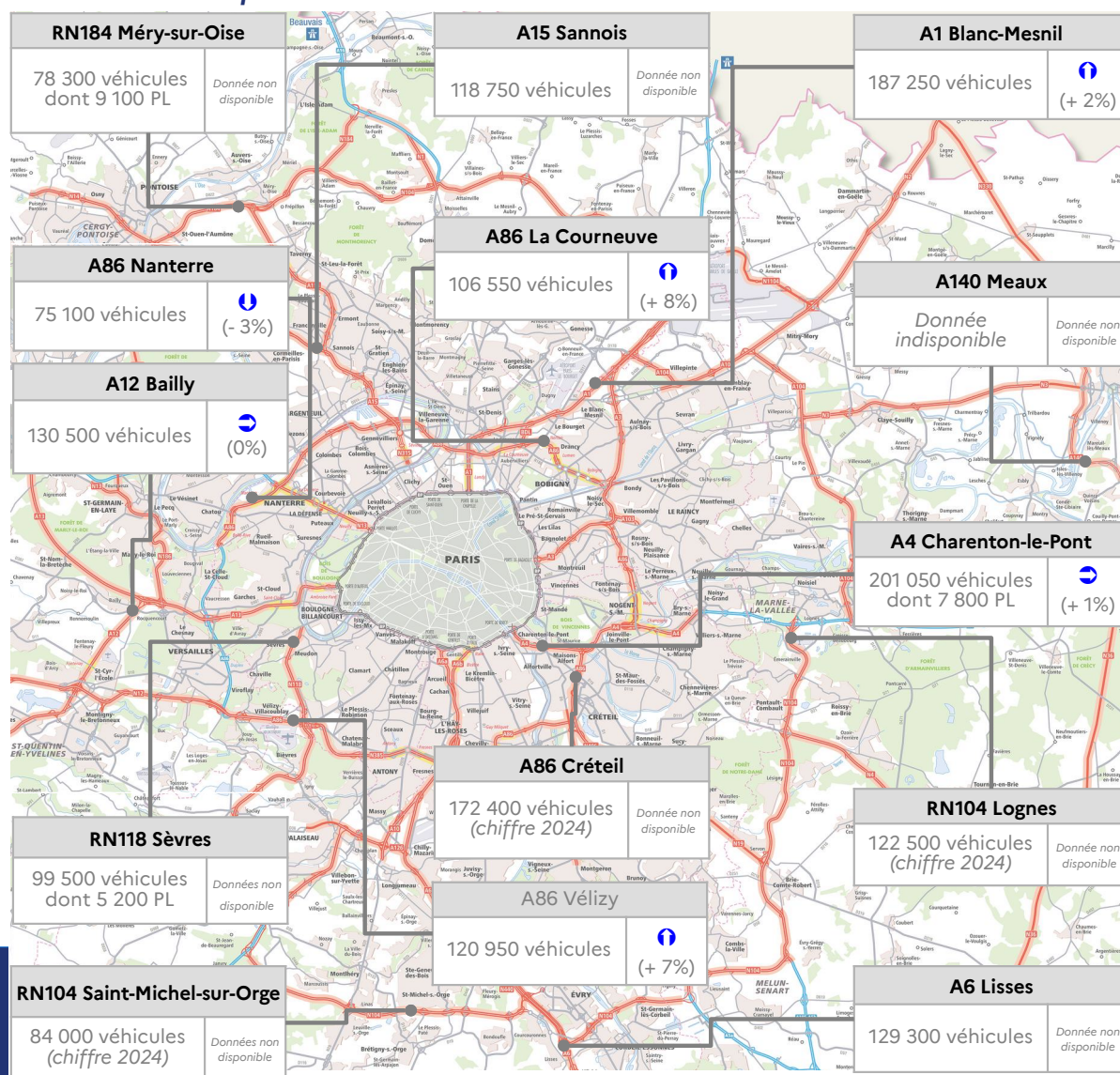
Baromètre trafic

du réseau routier national non concédé en Île-de-France

décembre 2025

DÉBITS MOYENS CONSTATÉS SUR UN JOUR OUVRÉ

Décembre 2025 comparé à décembre 2024



Les points de mesures considérés tiennent compte des 2 sens de circulation cumulés

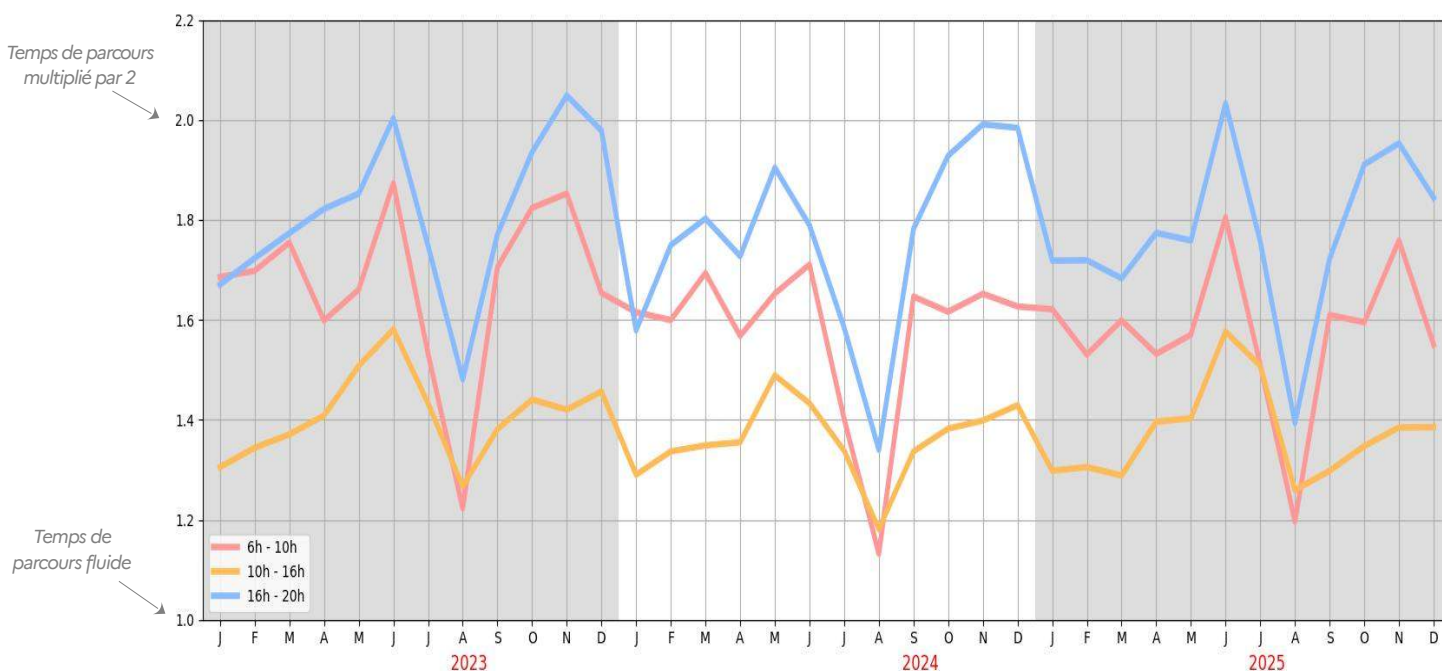
A quelques exceptions près, les niveaux de trafics sont assez similaires entre décembre 2024 et décembre 2025. Ils restent relativement stables sur les radiales.

Par rapport à décembre 2024, les principales hausses interviennent sur l'A86 à La Courneuve et à Vélizy, sans raison particulière puisque les volumes sont inférieurs au mois précédent.

TEMPS DE PARCOURS LES JOURS OUVRÉS

Ce graphique renseigne sur les indices mensuels des temps de parcours en jours ouvrés (hors WE & jours fériés), pour 3 périodes horaires, sur le réseau des voies structurantes (ex : A86, A1, N118, N104, etc.) hors boulevard périphérique (BP)

Ne sont pas pris en compte les axes bidirectionnels du réseau routier national (RRN)

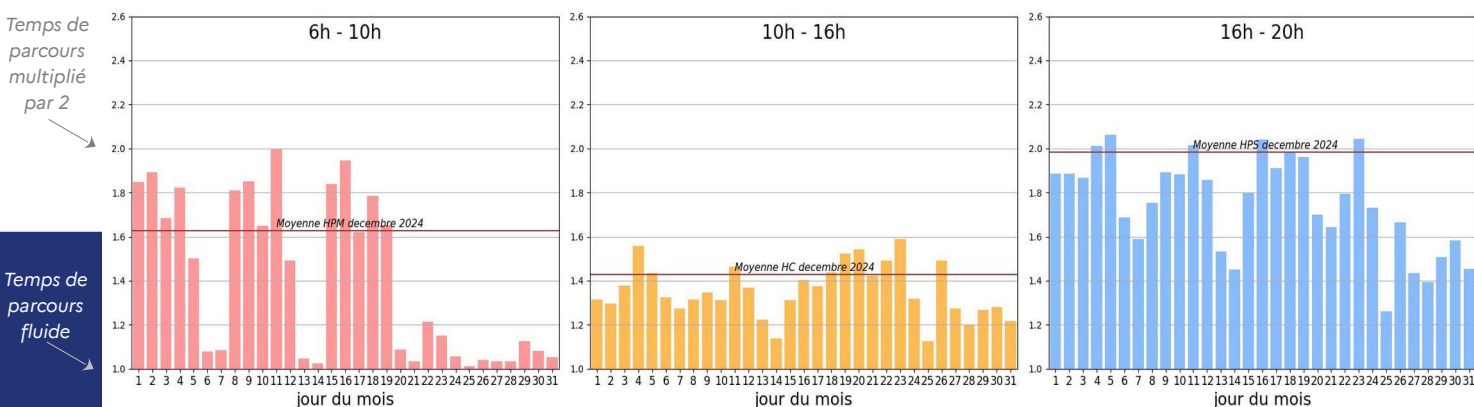


En comparaison au mois précédent, les usagers ont connu de meilleures conditions de circulation le matin et le soir, avec des temps de parcours moyens en baisse. En journée, les temps de parcours sont stables.

Vis-à-vis des précédents mois de décembre, les temps de parcours sont inférieurs pour toutes les périodes horaires.

TEMPS DE PARCOURS PAR JOUR ET PAR PÉRIODE HORAIRE

Ce graphique présente les indices de temps de parcours pour 3 périodes horaires, chaque jour du mois de décembre 2025

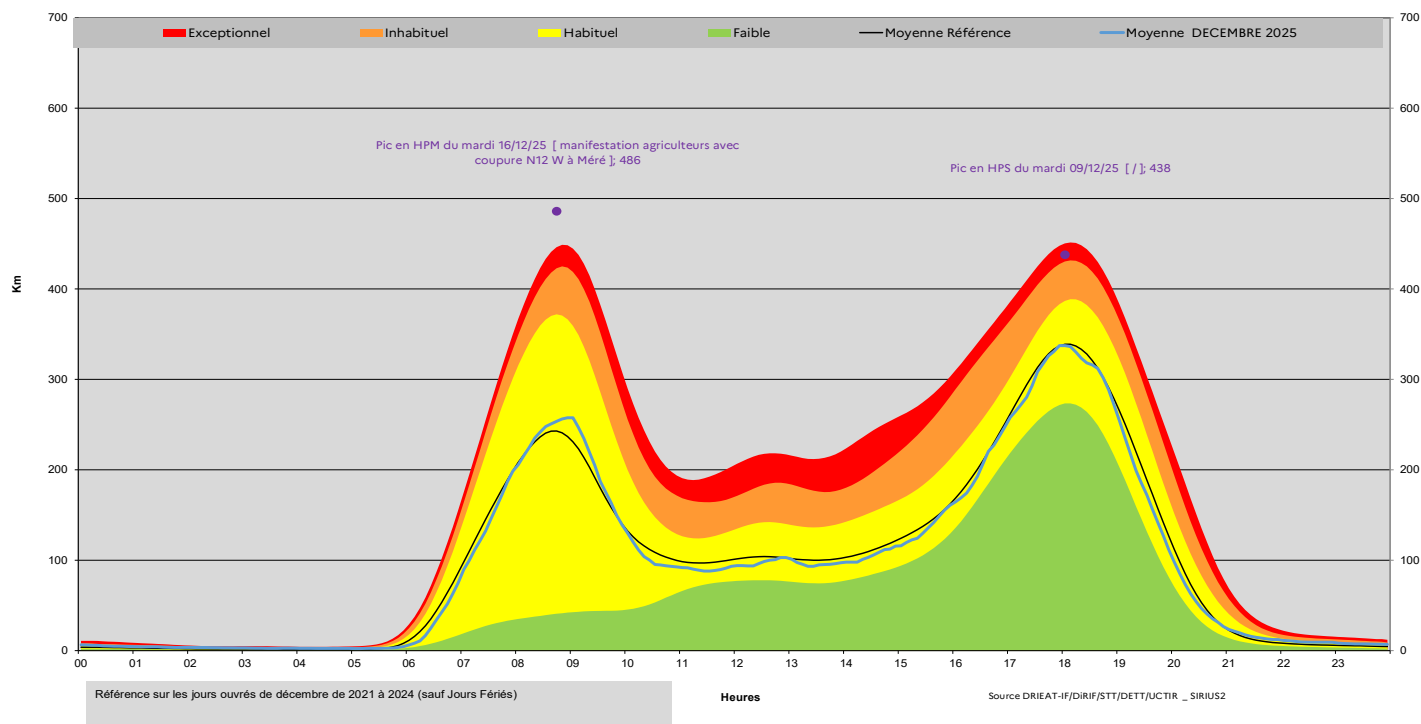


Les trois premières semaines du mois de décembre sont marquées, le matin, par des temps de parcours régulièrement supérieurs à la moyenne de décembre 2024. Cette situation est moins marquée en journée et aux heures de pointe du soir.

Avec les congés scolaires, les temps de parcours se sont nettement réduits, en tendant par exemple le matin vers le régime de circulation fluide ce qui constitue une situation peu fréquente.



CUMUL DE BOUCHONS DES JOURS OUVRÉS



La pointe du matin se renforce ici légèrement par rapport à la moyenne d'un mois de décembre, et continue d'apparaître un peu plus tardivement. A partir de 10h et jusqu'à la fin de l'heure de pointe du soir, la congestion moyenne reste dans les mêmes proportions que la référence enregistrée.

RECORDS ENREGISTRÉS

MATIN

SOIR

CE MOIS-CI

486 km
le 16/12/2025

438 km
le 09/12/2025

POUR UN MOIS DE DECEMBRE

628 km
Le 09/12/2019
(pluie continue et grève des transports)

585 km
Le 06/12/2019
(pluie continue et grève des transports)

SUR 12 MOIS GLISSANTS

529 km
le 18/11/2025

557 km
le 29/10/2025
(pluie continue et fermetures N104Ext + N330 2 sens)

ABSOLUS

660 km
le 09/05/2023
(pluie continue+retours week-end du 8 mai)

737 km
Le 06/02/2018
(épisode neigeux)

RECORDS ENREGISTRÉS



FAITS MARQUANTS DE DECEMBRE 2025

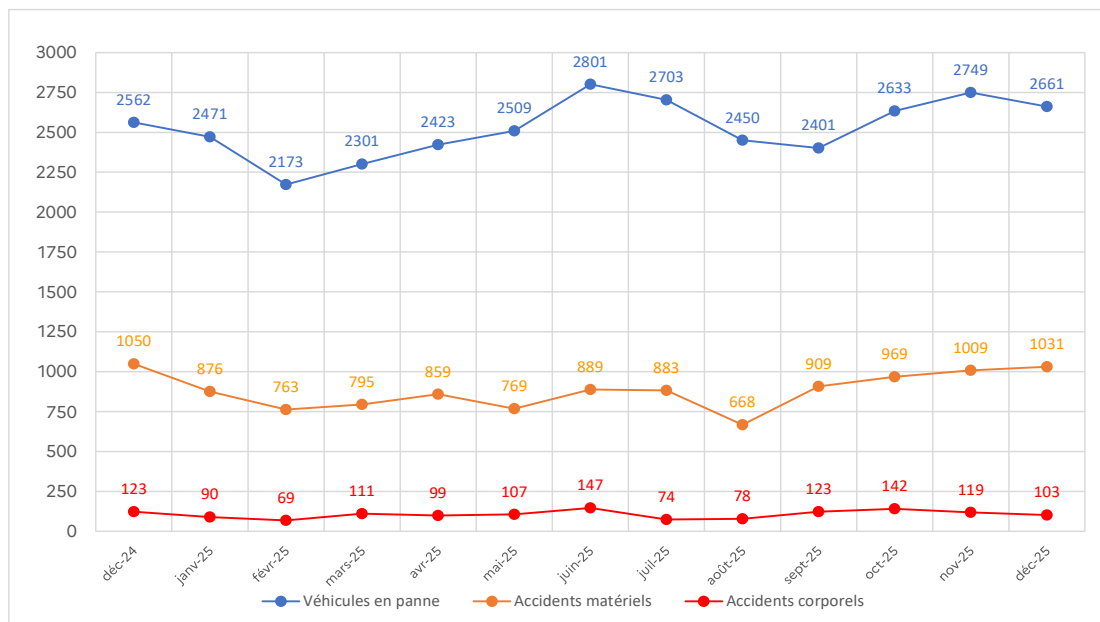
Le 01/12 vers 23h, une collision entre 5 camions s'est produite sur l'A10 (direction Paris) à hauteur de Villebon (91), entraînant la neutralisation d'une voie sur 2 puis la fermetures de l'axe et de la bretelle de l'échangeur de la RN104 jusqu'à 06h.

La RN330 dans la traversée de Saint-Soupplets (77) a été totalement coupée à la circulation, le 22/12 durant environ 1h, à la suite d'un accident corporel impliquant 2 piétons dont un dans un état grave.

Le 31/12 après-midi, un accident impliquant 4 voitures a nécessité la coupure temporaire de l'A12 (direction Paris) suivie d'une réouverture progressive pour permettre l'évacuation des véhicules.

ÉVÈNEMENTS SUR LE RÉSEAU

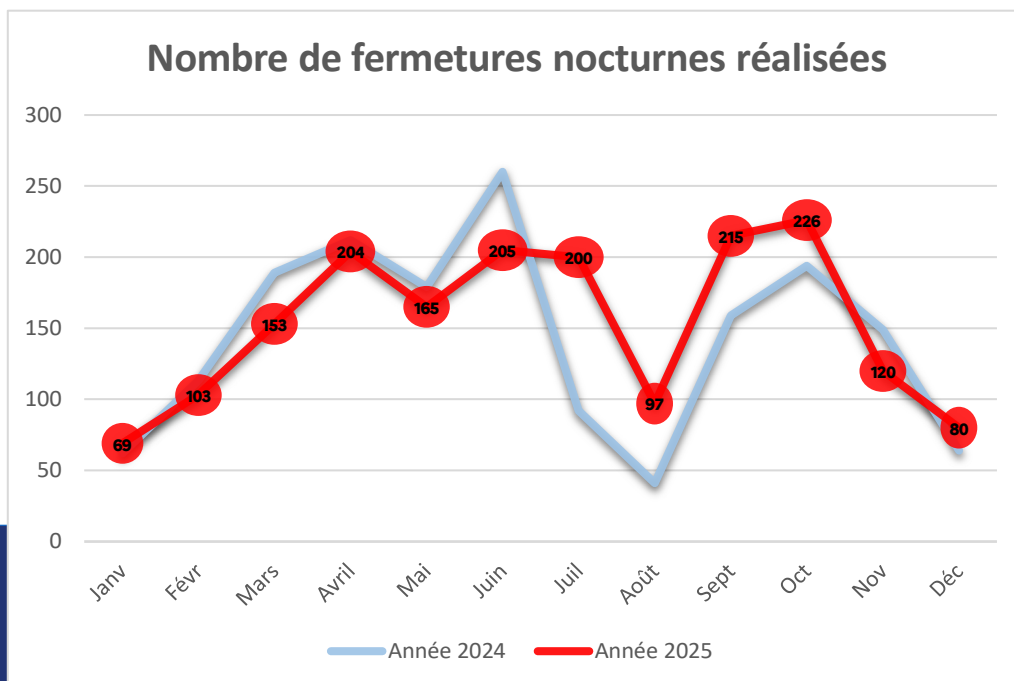
Les évènements sont ceux signalés aux opérateurs de trafic qui surveillent la circulation 24h/24.



Le nombre de véhicules en panne et celui des accidents corporels reculent, alors qu'en parallèle les accidents matériels poursuivent la hausse en cours depuis septembre.

Par rapport à l'année N-1 à la même période, les accidents matériels et corporels sont plutôt stables tandis que le nombre de véhicules en panne augmente légèrement.

ACTIONS DiRIF – ENTRETIEN ET MAINTENANCE DU RÉSEAU



Un axe fermé dans les deux sens compte pour deux fermetures distinctes.

Dans le contexte de la période de viabilité hivernale, le nombre de fermetures nocturnes baisse en décembre 2025 mais dépasse celui de décembre 2024.

Au total, en 2025 le réseau DiRIF aura fait l'objet de plus de 1 830 fermetures nocturnes soit une hausse de 7 % par rapport à 2024.